

Vakavaraisuutta ja taloudellista tilaa koskeva kertomus SFCR



Vuodelta 2020

Sisällysluettelo

YHTEENVETO	2
A. LIIKETOIMINTA JA TULOKSELLISUUS	2
A.1 Liiketoiminta	2
A.2 Vakuutustoiminnan tuloksellisuus	3
A.3 Sijoitustoiminnan tuloksellisuus.....	3
A.4 Muiden toimien tuloksellisuus	5
B. HALLINTOJÄRJESTELMÄ.....	5
B.1 Yleistiedot hallintojärjestelmästä	5
B.2 Sopivuudelle ja luotettavuudelle asetettavat vaatimukset.....	7
B.3 Riskienhallintajärjestelmä	8
B.4 Sisäinen valvontajärjestelmä	9
B.5 Sisäisen tarkastuksen toiminto.....	9
B.6 Aktuaaritoiminto	9
B.7 Ulkoistaminen	9
B.8 Arvio hallintojärjestelmän sopivuudesta	9
C. RISKIPROFIILI	10
C.1 Vakuutusriski	10
C.2 Markkinariski.....	10
C.3 Luottoriski	12
C.4 Likviditeettiriski.....	12
C.5 Operatiiviset riskit	12
C.6 Muut olennaiset riskit.....	12
D. ARVOSTAMINEN VAKAVARAISUUSTARKOITUKSIIN.....	13
D.1 Varat.....	13
D.2 Vakuutustekninen vastuovelka	14
D.3 Muut velat	16
E. PÄÄOMAN HALLINTA	16
E.1 Omat varat.....	16
E.2 Vakavaraisuuspääomavaatimus ja vähimmäispääomavaatimus	17

YHTEENVETO

Valion Keskinäisen Vakuutusyhtiön 100. toimintavuosi oli hyvä.

Vakuutusmaksutulo oli 1,2 (0,07) miljoonaa euroa. Uusia työtapaturmia ja ammattitauteja korvattiin kaikkiaan 165 kappaletta, mikä on hieman enemmän kuin edellisellä vuonna. Vahinkotiheys eli sattuneiden tapaturmien lukumäärä sataa työntekijää kohden oli 4,5 (4,6) prosenttia. Korvatuista työtapaturmista 70 prosenttia sattui työssä tai työpaikalla. Työmatkalla sattuneita tapaturmia oli 26 prosenttia ja ammattitauteja 4 prosenttia kaikista korvatuista tapauksista.

Tuloslaskelmaan kirjatut sijoitustoiminnan nettotuotot olivat 0,3 (2,8) miljoonaa euroa ja sijoitustuotot käyvin arvoin 1,4 (2,0) miljoonaa euroa. Sijoitustoiminnan tuotto käyvin arvoin oli 5,1 (7,6) prosenttia.

Yhtiön riskiasema pysyi vakaana vuonna 2020.

Yhtiön vakavaraisuus säilyi vahvana. Yhtiön vakavaraisuuspääoma (EOF) oli 13,6 (14,6) miljoonaa euroa ja ylitti selvästi 8,0 (6,4) miljoonan euron vakavaraisuuspääomavaatimuksen. Solvenssisuhde (EOF/SCR) eli oman perusvarallisuuden suhde vakavaraisuuspääomavaatimukseen oli 170 (223) prosenttia ja suhde vähimmäispääomavaatimukseen (EOF/MCR) oli 542,3 (570,2) prosenttia. Vakavaraisuuspääoman laskennassa käytetään standardimenetelmää. Vastuuvelan laskennassa ei käytetä vastaavuuskorjausta eikä volatilitteettikorjausta. Vakavaraisuuspääoma- ja vastuuvälkalaskelmaa on tarkennettu vuoden 2020 aikana.

Yhtiön oma varallisuus (EOF) muodostuu kokonaisuudessaan luokkaan 1 (Tier 1) kuuluvasta omasta perusvarallisuudesta mikä hyväksytään kokonaisuudessaan kattamaan pääomavaatimukset (SCR ja MCR). Oma varallisuus ei pidä sisällään lisävarallisuuteen luokiteltavia eriä eikä siirtymäsäännöksiä. Oma varallisuus pienentyi raportointikauden aikana, mikä oli seurausta vastuuvelan kasvusta. Koronakriisin vaikutukset Valion Keskinäisen Vakuutusyhtiön (VKV) taloudelliseen tilaan ja yhtiön toimintaan on kuvattu raportin lopussa olevassa liitteessä.

A. LIIKETOIMINTA JA TULOKSELLISUUS**A.1 Liiketoiminta**

Yritystiedot	Valion Keskinäinen Vakuutusyhtiö
Y-tunnus	0116717-9
Yritysmuoto	Keskinäinen vakuutusyhtiö
Kotipaikka	Helsinki
Yhteystiedot	Meijeritie 4, 00370 Helsinki; PL 11, 00039 VALIO

Valvova viranomainen
Finanssivalvonta

Tilintarkastaja
PricewaterhouseCoopers Oy
Tilintarkastaja Niina Vilske , KHT niina.vilske@fi.pwc.com

Osakkaat Vakuutusyhtiön osakkaita ovat sen vakuutuksenottajat. Osakkuus syntyy vakuutuksen voimaantuloista ja lakkaa vakuutuksen päättyessä. Yhtiön yhtiöjärjestykseen on toimintapiiristä kirjattu, että vakuutuksenottajina voivat olla Valio Oy ja sen osakasmeijerit, Pellervo-Seura ry, Meijerialan

Ammattilaiset MVL ry, Valion Eläkekassa sekä näiden yhteisöjen omistamat tai niiden toimintaan läheisesti liittyvät yhteisöt ja maitotilat.

Vakuutuslajit Yhtiö harjoittaa tällä hetkellä ainoastaan lakisääteistä työtapaturma- ja ammattitautivakuutusta.

Yhtiöjärjestyksen mukaan yhtiö voi harjoittaa Euroopan talousalueella vahinkovakuutusluokkiin 1-17 kuuluvia vakuutuksia lukuun ottamatta luokkiin 1 ja 10 kuuluvaa vakuutusta siltä osin kuin kyseessä on liikennevakuutuslaissa tarkoitettu vakuutus. Lisäksi yhtiö voi harjoittaa jälleenvakuutusta ja työtapaturma- ja ammattitautilaissa tarkoitettua vakuutusta.

Yhtiö harjoittaa liiketoimintaa ainoastaan Suomen alueella.

Yhtiö on keskinäinen vakuutusyhtiö, jonka tarkoituksena ei ole tavoitella voittoa, vaan taata vakuutusnottajille mahdollisimman alhainen vakuutusmaksutaso. Alhaisen vakuutusmaksutason lisäksi yhtiö tuo lisäarvoa vakuutusnottajille ja vakuutetuille muun muassa luotettavalla ja tehokkaalla etuus käsittelyllä ja tukemalla osakkaiden työturvallisuustavoitteita.

Vuonna 2020 uusia työtapaturmia ja ammattitauteja korvattiin 165 kappaletta. Korvatuista työtapaturmista 70 prosenttia sattui työssä tai työpaikalla. Työmatkalla sattuneita tapaturmia oli 26 prosenttia ja ammattitauteja 4 prosenttia kaikista korvatuista tapauksista. Korvattujen tapausten jakauma työssä tai työpaikalla sattuneisiin tapaturmiin, työmatkalla sattuneisiin tapaturmiin ja ammattitauteihin on pysynyt viime vuosina lähes samana. Vuonna 2020 ei sattunut vakavia työtapaturmia. Tapaturmista aiheutuneiden sairauslomapäivien määrä kasvoi edellisestä vuodesta. Vuonna 2020 tapaturmien vuoksi oltiin sairauslomalla 1 926 (1 557) päivää. Vahinkotiheys eli sattuneiden tapaturmien lukumäärä sataa työntekijää kohden oli 4,5 (4,6) prosenttia.

A.2 Vakuutustoiminnan tuloksellisuus

Yhtiön tulos ennen veroja oli -0,4 (0,9) milj. euroa. Vakuutusmaksutulo oli 1,2 (0,07) milj. euroa. Maksetut korvaukset olivat 1,2 (1,1) milj. euroa. Liikekulut pysyivät lähes ennallaan 0,5 (0,4) milj. euroa.

Tilikauden tulos -0,4 (0,9) milj. euroa verojen jälkeen kirjattiin edellisten tilikausien voitto- ja tappiotalle. Yhtiön voitonjakokelpoiset varat ovat 2,8 milj. euroa.

A.3 Sijoitustoiminnan tuloksellisuus

Yhtiön sijoitusomaisuuden markkina-arvo vuonna 2020 oli 27,9 (27,9) milj. euroa. Sijoitustuotot käyvin arvoin olivat 1,4 (2,0) milj. euroa. Yhtiön sijoitukset tuottivat 5,1 (7,6) prosenttia. Kiinteistösijoitukset tuottivat 1,8 (-13,19) prosenttia, osakesijoitukset 9,4 (29,4) prosenttia ja korkosijoitukset 1,2 (7,1) prosenttia.

Nettotuotto käyvin arvoin (eur)	2020	2019
Korkosijoitukset	84 764	487 555
Rahastosijoitukset	1 178 181	2 913 497
Rahat ja pankkisaamiset	0	0
Kiinteistösijoitukset	122 679	-1 240 088
Yhteensä	1 385 623	2 160 964
Liikekulut	-19 860	-159 420
Nettotuotto käyvin arvoin	1 365 763	2 001 544

Tiivistelmä tunnusluvuista	2020	2019	2018	2017	2016
Vakuutusmaksutulo (ennen jv-osuutta), €	1 212 178	69 177	525 431	1 148 926	1 201 254
Vahinkosuhte (prosentteina)	181,0	4 664,1	293,8	1,5	145,0
Korvauskulut ilman perustekorkokulua (+/-), €	2 030 392	1 004 273	1 246 545	-160 611	1 479 364
Vahinkosuhte ilman perustekorkokulua (prosentteina)	173,9	4 195,6	258,9	-14,5	128,3
Liikekulusuhte (prosentteina)	39,5	1 783,7	110,2	46,9	46,4
Yhdistetty kulusuhte (prosentteina)	220,5	6 447,8	404,0	48,4	191,4
Yhdistetty kulusuhte ilman perustekorkokulua (prosentteina)	213,4	5 979,2	369,1	32,4	174,7
Liikevoitto (+) tai tappio (-), €	-1 148 542	1 265 805	-873 745	1 069 285	-156 440
Taseen ulkopuolisten arvostuserojen, käyvän arvon rahaston ja arvonkorotusrahaston muutos (+/-), €	1 107 522	-809 732	-1 061 283	1 135 295	451 581
Kokonaistulos, (+/-) €	-41 020	456 073	-1 935 028	2 204 581	295 141
Korkokulut ja muut rahoituskulut (+), €	465	1	783	5	294
Perustekorkokulu (+), €	82 972	112 156	167 979	177 111	192 372
Kokonaispääoman tuotto ilman sij.sid.vakuutusta prosentteina (käyvin arvoin)	0,1	2,0	-6,4	8,7	1,8
Sijoitustoiminnan nettotuotto-% käyvin arvoin sitoutuneelle pääomalle (+/-)	5,1	7,6	-1,7	6,5	5,6
Tasoisuusmäärä, €	6 404 700	7 160 542	6 994 429	8 271 110	6 790 504
Henkilöstön keskimääräinen lukumäärä tilikauden aikana	6	4	4	4	4

SIOJITUSJAKAUMA JA TUOTOT KÄYVIN ARVOIN	Markkina-arvo		Sit. pääoman tuotto-%	
	1 000 €	%	1-12/2020	1-12/2019
Korkosijoitukset	6 456	23,1	1,19	7,08
Lainasaamiset	693	2,5	1,19	2,40
Joukkovelkakirjalainat	5 106	18,3	1,28	9,57
Muut rahoitusmarkkinavälineet ja talletukset	657	2,4	0,00	0,00
Osakesijoitukset	13 580	48,7	9,43	29,38
Noteeratut osakkeet	13 410	48,0	9,56	29,87
Pääomasijoitukset	0	0,0	0,00	0,00
Noteeraamattomat osakesijoitukset	170	0,6	0,00	1,08
Kiinteistösijoitukset	7 878	28,2	1,76	-13,19
Suorat kiinteistösijoitukset	1 532	5,5	-8,81	-22,05
Kiinteistörahastot	6 346	22,7	4,80	4,69
Kiinteistöpääomarahastot	0	0,0	0,00	0,00
Muut sijoitukset	0	0,0	0,00	0,00
Absoluuttisen tuoton sijoitukset	0	0,0	0,00	0,00
Hyödykesijoitukset	0	0,0	0,00	0,00
Muut sijoitukset	0	0,0	0,00	0,00
Sijoitukset yhteensä	27 913	100,0	5,14	7,64

A.4 Muiden toimien tuloksellisuus

Valion Keskinäinen Vakuutusyhtiö ei harjoita tapaturmavakuutus- ja sijoitustoiminnan lisäksi muuta sellaista toimintaa, josta kertyisi olennaisia tuottoja tai kuluja.

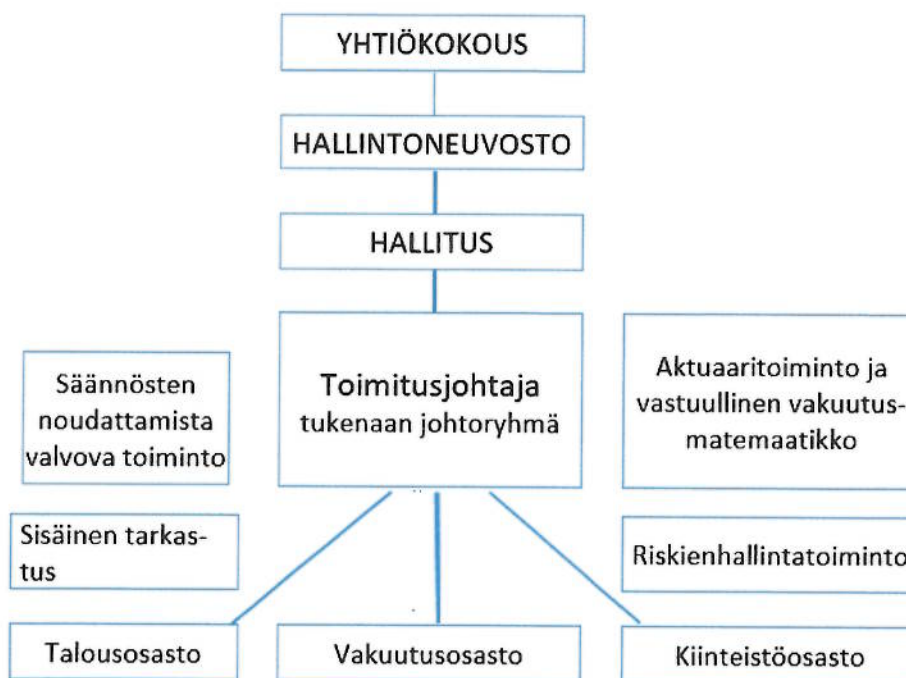
B. HALLINTOJÄRJESTELMÄ

B.1 Yleistiedot hallintojärjestelmästä

Vakuutusyhtiön hallintojärjestelmän tarkoituksena on varmistaa se, että yhtiötä johdetaan terveiden ja varovaisten liikeperiaatteiden mukaisesti ja että yhtiön toiminnassa noudatetaan näitä periaatteita.

Yhtiöllä on hallituksen hyväksymät kirjalliset toimintaperiaatteet johdon kelpoisuusvaatimusten täyttämiseksi, sisäisestä valvonnasta, riskien hallinnasta, aktuaaritoiminnasta, sisäisestä tarkastuksesta ja toimintojen ulkoistamisesta.

Vakuutusyhtiön henkilökunta on osittain yhteinen Valion Eläkekassan kanssa. Yhtiön ja eläkekassan henkilömäärä vuonna 2020 oli yhteensä 16, joista vakuutusyhtiön osuus noin kuusi henkilöä ja eläkekassan kymmenen.



Valion Keskinäisen Vakuutusyhtiön päätöksenteosta vastaavat yhtiökokous, hallintoneuvosto, hallitus ja toimitusjohtaja. Yhtiön toimiva johto koostuu toimitusjohtajasta ja johtoryhmästä.

Valion Keskinäisen Vakuutusyhtiön ylin päättävä elin on yhtiökokous, joka muun muassa päättää tuloslaskelman ja taseen vahvistamisesta sekä nimittää hallintoneuvoston jäsenet sekä tilintarkastajan. Yhtiökokouksessa äänivaltaa käyttävät yhtiön osakkaat. Yhtiökokouksessa kullakin osakkaalla on yksi ääni jokaista osakkaan edellisen tilikauden aikana maksamien vakuutusmaksujen alkavaa kahtakymmentätuhatta euroa kohti. Osakas saa äänestää enintään yhdellä kymmenesosalla kokouksessa

edustetusta äänimäärästä. Varsinainen yhtiökokous pidetään kerran vuodessa hallintoneuvoston määräämänä päivänä ennen toukokuun loppua. Ylimääräinen yhtiökokous pidetään VYL 5 luvun 4 §:n määräämissä tilanteissa.

Hallintoneuvoston tehtävänä on valvoa hallituksen ja toimitusjohtajan hoitamaa yhtiön hallintoa. Hallintoneuvosto nimittää ja vapauttaa yhtiön toimitusjohtajan. Hallintoneuvostoon kuuluu 12 jäsentä ja jäsenet valitaan kolmeksi kalenterivuodeksi kerrallaan. Jäsenen toimikausi päättyy kolmantena vaalin jälkeisenä tilikautena pidettävän varsinaisen yhtiökokouksen päättyessä. Hallintoneuvosto valitsee keskuudestaan puheenjohtajan ja varapuheenjohtajan vuodeksi kerrallaan.

Yhtiön hallinnosta ja toiminnan asianmukaisesta järjestämisestä huolehtii hallitus, johon kuuluu viisi jäsentä. Yhtiöllä ei ole erillistä tarkastusvaliokuntaa, vaan hallitus hoitaa vakuutusyhtiölain 6 luvun 7 a §:n mukaiset tarkastusvaliokunnan tehtävät. Hallituksen jäsenen toimikausi on kolme kalenterivuotta. Hallitus valitsee keskuudestaan puheenjohtajan ja varapuheenjohtajan kalenterivuodeksi kerrallaan. Hallituksen kokouksia pidettiin 10 vuonna 2020.

Toimitusjohtaja hoitaa yhtiön juoksevaa hallintoa hallituksen ohjeiden ja määräysten mukaisesti. Yhtiön operatiivisesta johtamisesta vastaa toimitusjohtaja. Johtoryhmä avustaa toimitusjohtajaa yhtiön käytännön johtamisessa sekä muun muassa hallituksen kokousmateriaalin valmistelussa, hallituksen päätösten täytäntöönpanossa sekä hallitukselle raportoimisessa.

Yhtiön toimitusjohtaja oli Pekka Perälä. Johtoryhmän muodostivat Pekka Perälä, vakuutuspäällikkö ja toimitusjohtajan sijainen Johanna Heikurainen sekä talouspäällikkö Ulla Suni.

Keskeiset toiminnot

Valion Keskinäisen Vakuutusyhtiön keskeiset toiminnot ovat riskienhallintatoiminto, säännösten noudattamista valvova toiminto (compliance-toiminto), sisäisen tarkastuksen toiminto, sekä aktuaaritoiminto ja vastuullinen vakuutusmatemaatikko. Keskeisten toimintojen tehtävät ja vastuut on kuvattu tarkemmin keskeisistä toiminnoista laadituissa toimintaperiaatteissa. Keskeiset toiminnot raportoivat kukin yhtiön hallitukselle vähintään kerran vuodessa.

Riskienhallintatoiminnon keskeisenä tehtävänä on avustaa hallitusta ja yhtiön muita toimintoja tehokkaan riskienhallinnan järjestämisessä ja varmistamisessa, seurata ja arvioida yhtiön riskiprofiilia sekä raportoida havainnoistaan yhtiön johdolle.

Compliance-toiminnon tärkeimpänä tehtävänä on seurata ja varmistaa lakien, asetusten, viranomaisohjeistuksen ja yrityksen sisäisen ohjeistuksen ja hyvän vakuutustavan noudattaminen yhtiön kaikissa toiminnoissa ja päätöksenteossa. Compliance-toiminto seuraa yhtiön toimintaa koskevaa lainsäädäntöä, arvioi säännösten noudattamista ja noudattamisessa mahdollisesti ilmeneviä puutteita, antaa ohjeita yhtiön johdolle säännösten noudattamiseksi sekä raportoi havainnoistaan säännöllisesti yhtiön hallitukselle.

Sisäisen tarkastuksen toiminto on riippumaton yhtiön operatiivisesta johdosta ja sen tärkeimpänä tehtävänä on seurata ja arvioida yhtiön sisäisen valvonnan ja muun hallinnon riittävyttä ja tehokkuutta. Sisäinen tarkastus raportoi sisäisen tarkastuksen tuloksista yhtiön johdolle vähintään kerran vuodessa ja antaa samalla toimenpidesuositukset niistä toimista, joihin yhtiön on ryhdyttävä tarkastuksen tulosten perusteella.

Aktuaaritoiminnon ja vastuullisen vakuutusmatemaatikon tehtävistä säädetään tarkemmin vakuutusyhtiölaissa. Aktuaaritoiminto muun muassa valvoo, että myönnettyistä vakuutuksista aiheutuvat vastuut on merkitty vastuuvelkaan ja että vastuuvelka on laskettu vastuuvelkaperusteiden mukaisesti ja oikein. Aktuaari koordinoi vastuuvelan laskemista ja varmistaa vastuuvelan laskennan menetelmien,

mallien ja oletusten asianmukaisuuden. Vastuullisen vakuutusmatemaatikon tehtävänä on huolehtia yhtiössä sovellettavien vakuutusmatemaattisten menetelmien asianmukaisuudesta sekä siitä, että yhtiön vakuutusmaksujen ja vastuuvelan määräämistapa ja määrä täyttävät lakien ja määräysten ja ohjeiden asettamat vaatimukset.

Keskeisistä toiminnoista vastaavien henkilöiden on oltava hyvämaineisia, ja heillä on oltava tehtävän vaatima ammatillinen pätevyys ja kokemus. Heidän on täytettävä kelpoisuusvaatimukset vastaavalla tavalla kuin mitä VYL 6 luvun 4 §:n 3 momentissa on säädetty hallituksen jäsenestä. Keskeisistä toiminnoista vastaavien henkilöiden vaihtuessa yhtiö tekee viipymättä ilmoituksen Finanssivalvonnalle ja esittää samalla selvityksen keskeisistä toiminnoista vastaavien henkilöiden sopivuudesta ja luotettavuudesta.

Hallintojärjestelmässä ei tapahtunut oleellisia muutoksia vuonna 2020.

Palkka- ja palkkiopolitiikka

Yhtiön palkka- ja palkkiopolitiikan mukaisesti toimihenkilöille maksetaan kiinteää kuukausipalkkaa. Yhtiössä ei ole erillistä palkitsemisjärjestelmää.

Hallintoneuvoston puheenjohtajalle ja varapuheenjohtajalle maksetaan kuukausipalkkio. Kaikille hallintoneuvoston jäsenille maksetaan kokouspalkkio. Hallintoneuvoston jäsenten kuukausi- ja kokouspalkkioista päättää yhtiökokous.

Hallituksen jäsenille maksetaan kuukausipalkkio, tämän lisäksi heille maksetaan myös kokouspalkkio. Hallituksen jäsenten kuukausi- ja kokouspalkkioista päättää hallintoneuvosto. Hallintoneuvoston ja hallituksen jäsenille maksetuissa palkkioissa ei tapahtunut vuonna 2020 muutoksia.

Toimitusjohtajan palkkaeduista ja työsuhteen ehdoista päättää yhtiön hallintoneuvosto ja osastopäälliköiden palkkaeduista ja työsuhteen ehdoista yhtiön hallitus. Muun henkilöstön palkkaeduista ja työsuhteen ehdoista päättää yhtiön toimitusjohtaja.

Toimitusjohtajan ja henkilöstön työeläke karttuu työntekijän eläkelain mukaisesti. Henkilöstöllä on vuoteen 2020 asti ollut mahdollisuus liittyä Valion Eläkekassan lisäeläketurvaa hoitavaan A-osastoon.

B.2 Sopivuudelle ja luotettavuudelle asetettavat vaatimukset

Vakuutusyhtiön hallituksen jäsenen, toimitusjohtajan ja keskeisistä toiminnoista vastaavien henkilöiden kelpoisuusvaatimusten täyttämistä säädetään VYL 6 luvun 4, 5 ja 9 §:ssä. Yhtiön hallituksen ja hallintoneuvoston jäsenten, toimitusjohtajan ja heidän sijaistensa sekä yhtiön keskeisten toimintojen osalta yhtiössä noudatetaan vakuutusyhtiölaissa olevia säännöksiä ja Finanssivalvonnan vakuutusyhtiölain nojalla antamia määräyksiä ja ohjeita koskien heidän kelpoisuudelleen ja sopivuudelleen asetettuja vaatimuksia sekä niitä koskevien selvitysten tekemistä Finanssivalvonnalle.

Yhtiön johdolla ja keskeisistä toiminnoista vastaavilla henkilöillä tarkoitetaan Valion Keskinäisessä Vakuutusyhtiössä yhtiön toimitusjohtajaa, toimitusjohtajan sijaista, hallituksen ja hallintoneuvoston jäseniä sekä keskeisistä toiminnoista (aktuaaritoiminto, riskienhallintatoiminto, compliance-toiminto, sisäisen tarkastuksen toiminto) vastaavia henkilöitä.

Yhtiön johdon ja keskeisistä toiminnoista vastaavien henkilöiden tulee olla VYL:n edellyttämällä tavalla hyvämaineisia ja heillä tulee olla tehtävän hoitamisen vaatima ammatillinen pätevyys ja kokemus. Henkilöiden sopivuutta ja luotettavuutta arvioidaan silloin, kun heitä harkitaan tiettyyn tehtävään ja tällöin varmistutaan siitä, että he täyttävät vakuutusyhtiölain asettamat vaatimukset.

Arvioitaessa henkilön luotettavuutta yhtiö arvioi henkilön rehellisyyttä ja taloudellista asemaa sellaisen keskeisen näytön pohjalta, joka kattaa kaikki rikoksiin, talouteen ja valvontaan liittyvät näkökohdat. Johdon ja keskeisistä toiminnoista vastaavien henkilöiden luotettavuus- ja sopivuusselvityksestä tehdään ilmoitus Finanssivalvonnalle.

Lain edellyttämien yleisten kelpoisuusvaatimusten lisäksi arvioidaan henkilön kelpoisuutta toimia nimenomaan siinä tehtävässä, mihin häntä ollaan nimittämässä. Arviointi pohjautuu selvitykseen henkilön ammatillisesta pätevyydestä, työkokemuksesta, koulutuksesta sekä henkilökohtaisista taidoista ja valmiuksista kyseisessä tehtävässä toimimiseen. Kelpoisuusvaatimusten arviointi on jatkuvaa ja sitä tehdään myös henkilön toimiessa kyseisessä tehtävässä. Yhtiön toimitusjohtajalta edellytetään yleistä vakuutustoiminnan tuntemusta.

Hallituksen jäsenillä on oltava kokonaisuutena arvioiden sopiva ammatillinen pätevyys sekä kokemusta ja tietoa vakuutus- ja rahoitusmarkkinoista, liiketoimintastrategiasta ja liiketoimintamallista, hallintojärjestelmästä, rahoitusanalyysistä, vakuutusmatemaattisesta analyysistä sekä vakuutusyhtiötä koskevasta sääntelykehikosta ja sen asettamista vaatimuksista. Hallituksen jäsenten ammatillista pätevyyttä arvioidaan aina nimityspäätösten yhteydessä. Hallituksen jäseniä myös koulutetaan säännöllisesti.

B.3 Riskienhallintajärjestelmä

Yhtiö hoitaa lakisäätteistä työtapaturma- ja ammattitautivakuutusta, joka on olennainen osa suomalaista sosiaaliturvaa. Riskienhallinnassa tärkeintä on vakuutettujen, eläkkeen- ja etuudensaajien ja vakuutuksenottajien oikeuksien turvaaminen kaikissa tilanteissa. Yhtiön sisäisellä valvonnalla on keskeinen rooli riskienhallinnan toteutumisessa. Sisäinen tarkastus arvioi sisäisen valvonnan ja riskienhallinnan riittävyyttä.

Yhtiön periaatteiden mukaisesti riskienhallinnan tulee olla kattavaa, systemaattista sekä koskea kaikkia riskilajeja ja organisaation osia. Riskienhallintaprosessi sisältää seuraavat vaiheet: riskien tunnistaminen, riskien mittaaminen ja arviointi, toimenpiteet riskiaseman muuttamiseksi ja riskeihin varautumiseksi sekä riskien seuranta, valvonta ja raportointi.

Riskienhallinnan ja valvonnan keskeisenä tavoitteena on turvata yhtiön riskinkantokyky ja varmistaa toiminnan jatkuvuus kaikissa markkinaympäristöissä.

Hallitus vastaa riskienhallinnan järjestämisestä ja hyväksyy Riski- ja vakavaraisuusarvion (ORSA) vuosittain osana sijoitussuunnitelmaa. Riski- ja vakavaraisuusarviossa arvioidaan yhtiön kokonaisvakavaraisuustilannetta. Arvio on tehty vertaamalla yhtiön riskinottohalukkuuteen yhtiön riskikartoituksessa esiin nousseita riskejä sekä niiden vaikutuksia, yhtiön vakavaraisuusasemaa per 30.9.2020 ja yhtiön vakavaraisuusaseman kehittymistä lyhyellä aikavälillä sekä vakavaraisuuspääoman riittävyyttä suhteessa sijoitustoiminnan maksimitappioon. Kokonaisvakavaraisuusarvion tekeminen on yhtiössä jatkuva prosessi, joka toteutetaan säännöllisesti vuosittain yhdessä osana vuosisuunnittelua. Lisäksi osana merkittäviä liiketoimintapäätöksiä arvioidaan yhtiön vakavaraisuusaseman kehittyminen suhteessa kyseiseen päätökseen / suunnitelmaan. Riskienhallinnan muita välineitä ovat riskienhallintatoiminnon, sisäisen tarkastuksen, sisäisen valvonnan, vakuutusmatemaatikon, kirjanpidon sekä varainhoidon raportit ja tilastot.

Riskienhallintatoiminto on ulkoistettu ja siten varmistettu, että VKV:n riskienhallintatoiminto on riippumaton riskejä ottavista toiminnoista.

Riskienhallintatoiminto:

- avustaa hallitusta ja muita keskeisiä toimintoja tehokkaan riskienhallinnan varmistamiseksi;
- seuraa riskienhallintajärjestelmän toimivuutta ja yhtiön yleistä riskiprofiilia kokonaisuutena;

- raportoi riskeille altistumisesta ja neuvoo hallitusta riskienhallintaa koskevissa asioissa, kuten keskeisissä hankkeissa ja sijoituksissa;
- tunnistaa ja arvioi kehittyviä riskejä.

Riskienhallintatoiminto seuraa yhtiön riskienhallintajärjestelmän toimivuutta, vastaa yhtiön riskienhallinnan periaatteiden ja puitteiden kehittämistä ja antaa vuosittain lausunnon vakuutusyhtiön riskiprofiilista ja havainnoistaan hallitukselle.

B.4 Sisäinen valvontajärjestelmä

Yhtiön **sisäisellä valvonnalla** varmistetaan, että yhtiön riskit on arvioitu ja niihin on varauduttu asianmukaisesti ja että yhtiö toimii lakien ja asetusten mukaisesti. Sisäinen valvonta on jatkuva osa päivittäisiä rutiineja. Toimitusjohtaja vastaa yhdessä osastopäälliköiden kanssa yhtiön päivittäiseen toimintaan liittyvästä sisäisestä valvonnasta. Koko yhtiön henkilöstö osallistuu sisäiseen valvontaan omilla vastuualueillaan.

Compliance-toiminto on tärkeä osa yhtiön sisäistä valvontaa. Se kattaa yhtiön kirjanpidon, hallinnon, sijoitustoimen ja varainhoidon sekä lakisääteisen työtaturma- ja ammattitautivakuutuksen hoitamisen

B.5 Sisäisen tarkastuksen toiminto

Sisäinen tarkastus arvioi yhtiön sisäisen valvonnan ja muun hallinnon riittävyyttä ja tehokkuutta.

B.6 Aktuaaritoiminto

Aktuaaritoiminto valvoo, että myönnettyistä vakuutuksista aiheutuvat vastuut on merkitty vastuuelkaan ja että vastuuelka on laskettu vastuuelkaperusteiden mukaisesti ja oikein. Aktuaari koordinoi vastuuelan laskemista ja varmistaa vastuuelan laskennan menetelmien, mallien ja oletusten asianmukaisuuden. Aktuaari arvioi laskennassa käytettyjen tietojen riittävyyttä ja laatua sekä raportoi hallitukselle vastuuelan laskennan luotettavuudesta ja asianmukaisuudesta kerran vuodessa.

B.7 Ulkoistaminen

Vakuutusyhtiöllä on ulkoistamisesta kirjalliset toimintaperiaatteet, joita noudatetaan toimintoja ulkoistettaessa. Toimintojen ulkoistamisesta päättää yhtiön hallitus.

Vakuutusyhtiö on ulkoistanut Solvenssi II -raportointia varten tarvittavan sijoitusomaisuuden luokittelun tuottamisen, aktuaaritoiminnon ja vastuullisen matemaatikon toiminnot, riskienhallintatoiminnon ja sisäisen tarkastuksen toiminnon ulkopuolisille palveluntarjoajille. Myös yhtiön tietohallinto on ulkoistettu.

B.8 Arvio hallintojärjestelmän sopivuudesta

Valion Keskinäinen Vakuutusyhtiö harjoittaa lakisääteistä työtaturma- ja ammattitautivakuutusta. Suurin vakuutuksenottajaosakas on Valio Oy. Valion Keskinäinen Vakuutusyhtiö tuntee asiakkaansa ja vakuutetut työtehtävät. Valion Keskinäisen Vakuutusyhtiön vakavaraisuus on hyvällä tasolla ja yhtiöllä on jälleenvakuutus suurten vahinkojen varalta.

Yhtiön johtoryhmä arvioi hallintojärjestelmän riittävyyttä säännöllisesti ja hallintojärjestelmää ja siihen liittyviä kirjallisia toimintaperiaatteita arvioidaan ja päivitetään säännöllisesti. Hallintojärjestelmän säännölliseen arviointiin osallistuu myös compliance-toiminto sekä riskienhallintatoiminto. Yhtiö arvioi, että hallintojärjestelmä on yhtiön liiketoiminnan riskeihin ja niiden luonteeseen ja laajuuteen nähden järjestetty riittävällä tavalla.

C. RISKIPROFIILI

Vakuutusyhtiön riskejä ovat **vakuutusriskit, markkinariskit, luottoriski, likviditeettiriski ja operatiiviset riskit.**

Riskinottohalukkuuden näkökulmasta yhtiössä seurataan SCR-vakavaraisuussuhdetta:

Solvenssi II -vakavaraisuussuhde eli nk. SCR-suhde (oma varallisuus/vakavaraisuuspääomavaatimus = EOF/SCR).

Mittarille on määritelty seurantavyöhykkeet ja toimenpiteet eri vyöhykkeillä:

Mittari	Vyöhykkeen raja-arvot	Toimenpiteet
EOF / SCR	< 120%	Haetaan aktiivisesti vakavaraisuusaseman parantamista (lisätaksoitus, sijoitusallokaation muutos). Tarkennetaan vakavaraisuusrajalaskentamenetelmiä.
	120 – 150%	Vakavaraisuusasemaa seurataan kuukausittain. Arvioidaan tarve vakavaraisuusaseman parantamiselle (lisätaksoitus, sijoitusallokaation muutos).
	> 150%	Ei aktiivisia ylimääräisiä toimenpiteitä.

Yhtiön johto arvioi yhdessä hallituksen kanssa laadullisesti yhtiön vakavaraisuuden suurimpia riskejä, jotka liittyvät sijoitustoimintaan, vastuuelkaan ja jälleenvakuutukseen.

C.1 Vakuutusriski

Vakuutusriskejä hallitaan vastuuelan ja vakuutusmaksujen laskuperusteilla. Vastuullisen vakuutusmatemaatikon tehtävänä on huolehtia yhtiössä sovellettavien vakuutusmatemaattisten menetelmien asianmukaisuudesta sekä siitä, että yhtiön vakuutusmaksujen ja vastuuelan määräämistapa ja määrä täyttävät lakien, asetusten ja Finanssivalvonnan määräysten mukaiset vaatimukset. Aktuaari-toiminto vastaa, että vakuutuksista johtuvat vastuut varataan vastuuelkaan.

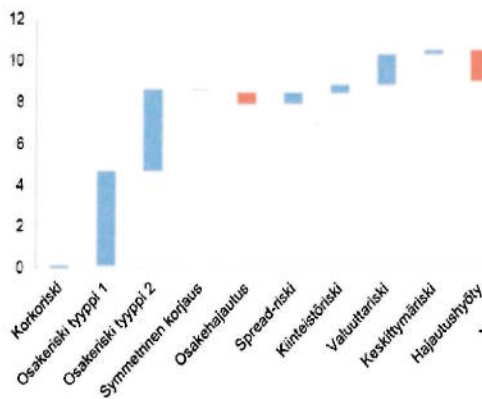
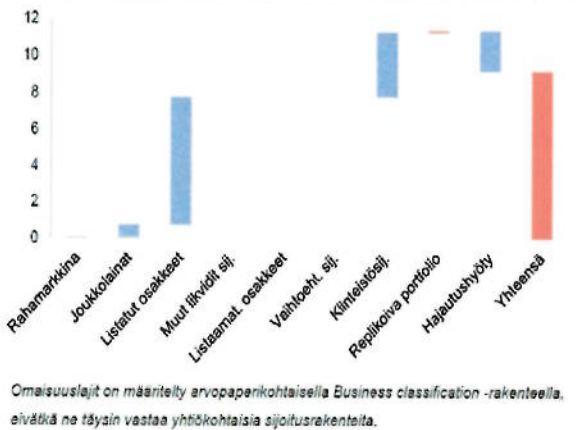
Yhtiöllä on jälleenvakuutus suurimpia vakuutusriskejä varten. Vuonna 2020 jälleenvakuuttajalle ei ilmoitettu yhtäkään omapidätysrajan ylittävää vahinkotapahtumaa.

C.2 Markkinariski

Yhtiön sijoitustoiminnasta vastaavat toimitusjohtaja ja hallitus. Yhtiön hallitus vahvistaa vuosittain sijoitussuunnitelman, joka ohjaa sijoitustoiminnan riskinottoa. Siinä määritellään muun muassa toimivaltuudet ja vastuut sijoitusasioissa, sijoituslaji- ja omaisuuskohtaiset sijoitusrajoitteet sekä sallitut sijoituskohteet. Sijoitusten hajautus on keskeinen sijoitusriskiin vaikuttava tekijä. Sijoitussuunnitelmassa määritelty sijoituskohtainen perusallokaatio määrittää perustason sijoitussalkun kokonaisriskille, josta voidaan poiketa suunnitelmassa määriteltyjen rajojen puitteissa.

Raportointihetkellä vakuutusyhtiön markkinariskien pääomavaade oli 9,2 miljoonaa euroa. Sijoitusomaisuutta hoidetaan sijoitussuunnitelmassa määriteltyjen omaisuusluokkakuvausten, perusallokaation ja riskilimiittien puitteissa. Sijoitussuunnitelmien hyväksymisen lisäksi hallitus valvoo yhtiön riskiaseman kehitystä ja toiminnalle asetettujen limiittien noudattamista. Vakuutusyhtiön merkittävin markkinariski on osakeriski, joka on yli 80 % kokonaisriskeistä.

SCR pääomavaade	31.12.2020
Korkoriski	126,2
Osakeriski	7 901,8
Spread-riski	538,6
Valuuttariski	1 470,3
Kiinteistöriski	382,9
Keskittymäriski	205,7
Hajautushyöty	-1 464,9
Markkinariski yhteensä	9 160,5

Pääomavaade riskityypeittäin, MEUR

Pääomavaade omaisuuslajeittain, MEUR


Vahvan vakavaraisuusaseman vuoksi vakuutusyhtiö voi sijoittaa riskillisiin sijoituksiin merkittävän osan sijoituksistaan. Markkinariskien sekä korko-, luotto-, ja volatiliteettiriskien hallinnalla pyritään vakauttamaan yhtiön oman pääoman vaihtelua Solvenssi II -ympäristössä ja varmistumaan siitä, että markkinahintojen muutokset eivät vaaranna yhtiön vakavaraisuusasmaa. Yhtiön sijoitustoiminnan tärkein rajoite on Solvenssi II SCR -vakavaraisuussuhde, jonka tavoitetaso on > 150 %.

Korko Vastuuelan korkoriskin osuus koko markkinariskistä on Solvenssi II -vakavaraisuuslaskennassa 2 %. Erillisiä johdannaisuojia vastuuelan korkoriskin suojaamiseksi ei ole tehty. Vaikka vastuuelan korkoriski on suojaamatta, korkoriskin osuus vakuutusyhtiön kokonaisriskeistä on maltillinen.

Osake Osakeriski muodostaa merkittävän osan vakuutusyhtiön kokonaisriskeistä. Likvidien teollistuneiden maiden osakesijoitusten osuus kokonaisosakeriskistä on suuri. Epäsuorista kiinteistöisijoituksista johdettujen osakeriskien pääomavaade kasvaa jonkin verran.

Luottomarginaali

Vakuutusyhtiön korkosijoituksista merkittävin osa on hyvän luottolaadun omaavissa valtion- ja yrityslainoissa. Kehittyvien markkinoiden osuus koko allokaatiosta markkina-arvojen mukaan on 22 %. Merkittävä osa luottomarginaaliriskin pääomavaateesta tulee niistä.

Valuutta

Vakuutusyhtiön vastuuelka on pääosin euromääräinen ja siksi merkittävä osa sijoituksista kohdistuu euromääräisiin sijoituksiin. Korkosijoituksissa mainittavaa valuuttariskiä on vain kehittyvien maiden lainoissa. Merkittävä osa valuuttakurssiriskistä on osakesijoituksissa. Valuuttariskillisiä sijoituksia toteutetaan hajautushyötyjen lisäämiseksi ja salkun hoidon tehostamiseksi. Yhtiön hallitus määrittää sijoitussuunnitelmassa valuuttariskin suojaustasosta ja liikkumarajoista. Avoimen valuuttaposition

suuruutta ja valuuttariskin määrää koko sijoitusomaisuuden tasolla seurataan raportoinnin yhteydessä.

Kiinteistö Kiinteistösijoituksia hyödynnetään sijoitussalkun riski/tuotto -suhteen parantamiseksi sekä tasamaan sijoitusomaisuudesta kertyviä kassavirtoja ja arvostusten vaihteluja. Kiinteistösijoitusten suhteelliseen osuuteen sijoitusomaisuudesta vaikuttaa sijoitusmarkkinoiden ja suhdannetilanteen kehitys. Kiinteistösijoitukset suunnataan kohteisiin, joita voidaan pitää sijoituskohteina pitkällä aikajännteellä. Kiinteistösijoitusten määrää ja hajautusta säännellään tarkemmin sijoitussuunnitelmassa.

C.3 Luottoriski

Hallitus määrittää sijoitussuunnitelmassa allokaatorajoitteet, joilla säädellään luottoriskin maksimimäärää. Keskittymäriskin pääomavaadelaskelma perustuu läpivalaistuun sijoitusomaisuuteen. Vakuutusyhtiöllä on 205 700 euroa keskittymäriskin pääomavaadetta.

C.4 Likviditeettiriski

Likviditeetti otetaan huomioon muodostettaessa sijoitusallokaatiota ja päätettäessä käytettäviä instrumentteja. Likviditeetin turvaaminen on tärkeää kaikissa olosuhteissa. Yhtiön sijoitusomaisuudesta merkittävä osa on normaalioloissa nopeasti muutettavissa käteiseksi, ja likviditeetti suhteessa vastuvelan asettamiin likvidisyysrajoitteisiin on erinomaisella tasolla.

C.5 Operatiiviset riskit

Vakuutusyhtiön toiminnan operatiiviset riskit ovat pääosin samoja kuin kaikessa normaalissa liiketöinnassa. Koska yhtiö toimii Valio Oy:n tiloissa, tietotekniikan toimivuus ja tietoturva on ulkoistettu Valio Oy:lle. Yhtiöllä on hallituksen hyväksymä valmius- ja jatkuvuussuunnitelma, joka päivitetään vuosittain. Yhtiöllä on hallituksen hyväksymät kirjalliset toimintaperiaatteet yhtiön keskeisistä toiminnoista ja prosesseista. Vakuutusyhtiön ulkoistetuista toiminnoista on tehty kirjalliset sopimukset.

C.6 Muut olennaiset riskit

Yhtiön vakuutettujen henkilötyövuosien määrä oli raportointivuonna 3 645, josta Valion osuus oli 94 prosenttia ja muiden osakkaiden osuus 6 prosenttia. Palkkasumma jakautuu vastaavassa suhteessa. Vakuutetusta työstä 60 prosenttia on tuotantotyötä ja 40 prosenttia on toimistotyötä.

Sijoitusomaisuuden volatilitteettiriskien hallinnalla pyritään vakauttamaan yhtiön oman pääoman vaihtelua Solvenssi II -ympäristössä ja varmistumaan siitä, että markkinahintojen muutokset eivät vaaranna yhtiön vakavaraisuusasemaa.

Markkinariskeistä merkittävin on osakkeiden arvostukseen liittyvä riski. Vakuutusyhtiön vakavaraisuuspääoma tarkasteluhetkellä oli moninkertainen pääomavaateisiin verrattuna. Valuuttariski on toiseksi suurin markkinariski. Osakesijoitukset toteutetaan lähtökohtaisesti valuuttakurssisuojaamattomiin kohteisiin. Korkoriskiä suojataan vain suorilla joukkolainasijoituksilla.

Yhtiön markkinariskitaso mitoitetaan siten, että yhtiön vakavaraisuus kestää voimakkaan omien varojen laskun ilman, että riskillisiä sijoituksia joudutaan myymään toimintaedellytysten turvaamiseksi. Salkun hajautustavoitteet tukevat markkinariskien hallintaa. Yhtiö seuraa ja analysoi jatkuvasti sijoitusmarkkinoiden tilaa sekä omaa vakavaraisuuttaan suhteessa ottamiinsa riskeihin ja sopeuttaa sijoitussalkkunsu riskitason tarvittaessa.

D. ARVOSTAMINEN VAKAVARAISUUSTARKOITUKSIIN

D.1 Varat

Vakavaraisuuslaskennassa sijoitukset arvostetaan raportointihetken mukaiseen käypään arvoon. Pörssiosakkeiden, rahastojen, joukkovelkakirjalainojen ja muiden velkakirjalainojen käypä arvo määräytyy raportointihetken mukaisen kaupankäyntikurssin perusteella tai sen puuttuessa viimeisimmän kaupankäyntikurssin perusteella. Muiden sijoitusten käypänä arvona pidetään todennäköistä luovutushintaa.

Vakavaraisuuslaskennassa taseen varojen arvostaminen eroaa tilinpäätöksen mukaisesta arvostamisesta seuraavasti: sijoitukset arvostetaan markkina-arvoon, aineettomat hyödykkeet arvostetaan nolnaan ja jälleenvakuuttajan osuus vakuutusteknisestä vastuuvasta kirjataan varoihin (kirjanpidossa osa vakuutusteknisestä vastuuvasta). Joukkovelkakirjalainojen markkina-arvo pitää sisällään ns. kertyneet korot. Muut kuin edellä mainitut varat arvostetaan vakavaraisuuslaskennassa kirjanpitoarvoon.

Seuraavissa taulukoissa on kuvattu vakavaraisuuslaskennan mukaisten varojen kehittyminen kalenterivuoden aikana sekä vertailu tilinpäätöslaskentaan. Varojen muutos johtuu sijoitusomaisuuden arvonmuutoksista.

Taulukko 1: Vakavaraisuuslaskennan mukaiset varat ja niiden kehitys kalenterivuoden aikana, euroa

	31.12.2020	31.12.2019	Muutos
Aineettomat hyödykkeet	0	0	0
Aineelliset käyttöomaisuushyödykkeet (omassa käytössä)	60 877	81 170	-20 293
Sijoitukset yhteensä	27 287 239	26 363 707	923 532
Kiinteistöt	1 562 934	1 562 934	0
Osakkeet	2 369 462	2 161 817	207 645
Joukkovelkakirjalainat			0
Yhteistä sijoitustoimintaa harjoittavat yritykset	22 662 254	20 610 438	2 051 816
Talletukset, jotka eivät kuulu muihin rahavaroihin	692 589	2 028 518	-1 335 929
Vakuutussaamiset ja saamiset vakuutusedustajilta	56 185	165 728	-109 543
Muut saamiset	328 859	288 388	40 471
Rahavarat	657 243	1 542 686	-885 443
Kaikki muut sijoitukset, joita ei ole esitetty muualla			0
Varat yhteensä	28 390 403	28 441 679	-51 276

Taulukko 2: Vakavaraisuuslaskennan ja tilinpäätöksen mukaisten varojen ero 31.12.2020 euroa

	Vakavaraisuus- laskenta	Kirjanpito	Ero
Aineettomat hyödykkeet	0	2 702	-2 702
Aineelliset käyttöomaisuushyödykkeet (omassa käytössä)	60 877	60 877	0
Sijoitukset	27 287 239	20 912 044	6 375 195
Kiinteistöt	1 562 934	1 562 934	0
Osakkeet	2 369 462	1 210 236	1 159 226
Joukkovelkakirjalainat	0	0	0
Yhteistä sijoitustoimintaa harjoittavat yritykset	22 662 254	17 446 285	5 215 969
Talletukset, jotka eivät kuulu muihin rahavaroihin	692 589	692 589	0
Vakuutussaamiset ja saamiset vakuutusedustajilta	56 185	56 185	0
Muut saamiset	328 859	328 859	0
Rahavarat	657 243	657 243	0
Kaikki muut sijoitukset, joita ei ole esitetty muualla	0	0	0
Varat yhteensä	28 390 403	22 017 910	6 372 493

D.2 Vakuutustekninen vastuuvulka

Vakuutustekninen vastuuvulka arvostetaan vakavaraisuuslaskennassa huomioimalla

- sopimuksiin liittyvät odotetut kassavirrat: vakuutusmaksut, korvaukset sekä liikekulut
- rahan aika-arvo diskonttaamalla tulevat kassavirrat soveltaen vakavaraisuuslaskennan mukaista riskitöntä EIOPA:n julkaisemaa korkokäyrää
- riskimarginaali.

Vakuutusmaksuvastuun laskennassa tulevan kalenterivuoden korvausmeno, liikekulut ilman vakuutusten hankintakuluja sekä vakuutusmaksut perustuvat liiketoiminnan tulostenusteeseen. Korvausmenon ennusteessa (sisältäen korvausten hoitokulut) on hyödynnetty pitkän aikavälin keskimääräistä historiallista korvausten ja vakuutusmaksulaskennan pohjana olevien palkkasummien välistä keskiarvoa. Vakuutusmaksujen ja liikekulujen kassavirran oletetaan realisoituvan kokonaisuudessaan tulevan kalenterivuoden aikana. Korvausten kassavirtajakauma noudattaa Solvenssi II -korvausvastuun mukaista kassavirtajakaumaa. Vakavaraisuuslaskennan mukainen vakuutusmaksuvastuu poikkeaa huomattavasti tilinpäätöksen mukaisesta vakuutusmaksuvastuusta, koska tilinpäätöksessä vakuutusmaksuvastuun oletetaan olevan nolla johtuen erilaisesta sopimusrajojen käsittelystä.

Korvausvastuun laskennassa eläkemuotoiset tapauskohtaiset varaukset arvioidaan tapauskohtaisesti huomioiden vahingoittuneen sukupuoli, ikä, palkkasumma sekä työkyvyttömyysaste. Kuolevuusmallina sovelletaan K2016 referenssikuolevuusmallia ilman varmuusmarginaalia. Tuntematon korvausvastuu vastaa tilinpäätöksen mukaista tuntematonta korvausvastuuta oikaistuna pitkän aikavälin korvausvastuun riittävyyslaskennan mukaisella riittävyyskertoimella. Vahinkojen selvittelykuluvarauksen nimellisarvo vastaa tilinpäätöksen mukaista varausta. Korvausvastuun kassavirtajakauman oletetaan noudattavan eläkkeiden tulevien odotettujen korvaussuoritusten kassavirtajakaumaa. Vakavaraisuuslaskennan mukainen korvausvastuu poikkeaa tilinpäätöksen mukaisesta korvausvastuusta seuraavin osin: kuolevuusmalli ilman varmuusmarginaalia, tuntemattoman korvausvastuun oikaiseminen pitkän aikavälin korvausvastuun riittävyydellä, diskonttaaminen EIOPA:n riskittömällä korkokäyrällä 1,25 %:n kiinteän laskuperustekorona sijaan.

Vakuutusteknisen vastuuvulan laskennassa riskimarginaali määräytyy vastuuvulan vuosittaisten sitomien vakavaraisuuspääomien 6 %:n pääomakustannuksena. Riskimarginaalin laskennassa 1. vuoden vakavaraisuuspääomavaatimus vastaa vakuutusriskien vakavaraisuuspääomavaatimusta sekä

toisesta vuodesta eteenpäin vakuutusriskien pääomavaatimusta ilman maksutulovolyymimitan ja katastrofiriskin vaikutusta.

Vakuutusteknisen vastuuelan laskennassa

- jälleenvakuuttajan osuus vakuutusteknisestä vastuuelasta sisältyy vakavaraisuuslaskennassa varoihin (tilinpäätöksessä osa vakuutusteknistä vastuuelkaa)
- sovelletaan yhtä yhtenäistä riskiryhmää (lakisääteinen työtaturmavakuutus)
- sopimusrajat vastaavat vakuutuskausia (kalenterivuotisia) ja erityisesti kalenterivuoden lopussa oletetaan olevan jo sitouduttu seuraavan kalenterivuoden vakuutuksiin
- ei ole sovellettu oleellisia yksinkertaistuksia
- käytetyissä oletuksissa ei ole tapahtunut muutoksia kalenterivuoden aikana
- ei sovelleta vastaavuuskorjausta
- ei sovelleta volatilititeettikorjausta
- ei sovelleta siirtymäkauden mukaista riskitöntä korkokäyrää
- ei sovelleta siirtymäkauden vähennystä.

Vakuutusteknisen vastuuelan arvoon liittyvä epävarmuus on seurausta tulevien korvaussuoritusten, liikekulujen ja vakuutusmaksujen realisoitumisesta suhteessa sovellettuihin ennusteisiin sekä sovelletun kuolevuusmallin suhteesta tulevaisuudessa havaittaviin kuolevuustasoihin. Edelleen eläkemuotoisen korvausvastuun pitkän maturiteetin takia vastuuelan arvo pitää sisällään korkoriskiä. Epävarmuuksien tasoa voi kuitenkin pitää maltillisena.

Vakuutusteknisen vastuuelan laskennassa käytettyjen vakuutusmatemaattisten menetelmien voidaan katsoa arvioivan oikein laskennan pohjana olevia kassavirtoja ottaen huomioon vakuutustoiminnassa ilmenevien riskien luonne, laajuus ja monimutkaisuus. Kassavirtojen laskennassa on huomioitu kaikki oleelliset vakuutussopimuksista aiheutuvat veloitteet: odotetut vakuutusmaksut, korvaukset ja liikekulut. Odotettujen korvausten arviointi on tehty varovaisuusperiaatetta noudattaen nojautuen pitkän aikavälin historia-aineistoon huomioiden alalla yleisesti käytetty kuolevuusmalli (K2016 referenssikuolevuusmalli). Valittu riskimarginaalin laskentamenetelmä kuvastaa oikein vastuuelan sitomaa pääomakustannusta huomioiden riskiprofiilin muuttumisen ajan kuluessa.

Vakavaraisuuslaskennassa arvostettaessa varoja ja velkoja ei sovelleta vaihtoehtoisia arvostamismenetelmiä.

Seuraavissa taulukoissa on kuvattu vakavaraisuuslaskennan mukaisten velkojen kehittyminen kalenterivuoden aikana sekä vertailu tilinpäätöslaskentaan. Vastuuelan muutokset aiheutuvat erityisesti vakuutusmaksuvastuun laskennassa oletetun liikekulukuorman pienentymisestä.

Taulukko 3: Vakavaraisuuslaskennan mukaiset velat ja niiden kehitys kalenterivuoden aikana, euroa

	31.12.2020	31.12.2019	Muutos
Vakuutustekninen vastuuelka (brutto)	11 727 769	10 030 751	1 697 018
Paras estimaatti (brutto)	10 553 133	9 161 672	1 391 461
Riskimarginaali	1 174 636	869 079	305 557
Laskennalliset verovelat	2 260 342	2 325 184	-64 842
Vakuutusvelat ja velat vakuutusedustajille	0	1 358 377	-1 358 377
Velat (ostovelat, ei vakuutusvelat)	843 911	471 353	372 558
Kaikki muut velat, joita ei ole esitetty muualla	0	0	0
Velat yhteensä	14 832 022	14 185 665	646 357

Vakavaraisuuslaskennan ja tilinpäätöksen mukaisten velkojen ero on seurausta erityisesti vakuutusteknisen vastuuelan eroista: vakavaraisuuslaskennassa tasoituspääomaa ei ole osa velkaa (pl. tasoituspääoman verovelka) toisin kuin kirjanpidossa.

Taulukko 4: Vakavaraisuuslaskennan ja tilinpäätöksen mukaisten velkojen ero 31.12.2020 euroa

	Vakavaraisuus- laskenta	Kirjanpito	Ero
Vakuutustekninen vastuovelka (brutto)	11 727 769	16 656 987	-4 929 218
Paras estimaatti (brutto)	10 553 133		10 553 133
Riskimarginaali	1 174 636		1 174 636
Laskennalliset verovelat	2 260 342		2 260 342
Vakuutusvelat ja velat vakuutusedustajille	0	0	0
Velat (ostovelat, ei vakuutusvelat)	843 911	843 911	0
Kaikki muut velat, joita ei ole esitetty muualla	0	0	0
Velat yhteensä	14 832 022	17 500 898	-2 668 876

D.3 Muut velat

Vakavaraisuuslaskennassa osana muita velkoja huomioidaan laskennalliset verovelat (ei huomioida tilinpäätöslaskennassa). Edelleen tasoitusmäärä ei ole vakavaraisuuslaskennassa velkaa (kirjanpidossa osa vastuovelkaa). Muut muiden velkojen erät arvostetaan kirjanpitoarvoon. Laskennalliset verovelat saadaan kertomalla yhteisöveroprosentilla vakavaraisuuslaskennan ja tilinpäätöksen mukaisten arvojen erotusten summa: aineettomat hyödykkeet, sijoitukset, tasoitusmäärä, varsinainen vakuutustekninen vastuovelka.

E. PÄÄOMAN HALLINTA

E.1 Omat varat

Vakuutusyhtiö arvioi vuosittain osana riski- ja vakavaraisuusarvion (ORSA) laadintaa vakavaraisuustavoitteensa (vakavaraisuussuhde yli 150 %, 2020). Vakavaraisuusaseman kehittymistä arvioidaan skenaarioimalla ja stressitestein osana ORSA:a. Ensisijainen keino vakavaraisuusaseman ylläpidossa suhteessa riskinottohalukkuuteen on vuosittaisen vakuutusmaksutariffin asettaminen. Tarvittaessa vakavaraisuusasemaa voidaan myös parantaa rajoittamalla sijoitusriskiä sekä laajentamalla jälleenvakuutusta.

Yhtiön oma varallisuus

- muodostuu kokonaisuudessaan luokkaan 1 kuuluvasta omasta perusvarallisuudesta
- hyväksytään kokonaisuudessaan kattamaan pääomavaatimuksia (vakavaraisuuspääomavaatimus, vähimmäispääomavaatimus)
- ei pidä sisällään lisävarallisuuteen luokiteltavia eriä
- ei pidä sisällään siirtymäsäännöksiä
- ylittää sekä vakavaraisuuspääomavaatimuksen että vähimmäispääomavaatimuksen.

Oma varallisuus pienentyi raportointikauden aikana, mikä oli seurausta vastuuelan kasvusta. Vakavaraisuuspääomavaatimuksen kasvu oli seurausta osakesijoitusten pääomavaatimuksen kasvusta.

Taulukko 5: Oma varallisuus, euroa

	31.12.2020	31.12.2019	Muutos
Pohjarahasto ja takuupääoma	1 731 198	1 731 198	0
Täsmäytyserä	11 827 184	12 524 816	-697 632
Yhteensä	13 558 382	14 256 014	-697 632

Taulukko 6: Oma varallisuus sekä vakavaraisuusasema, euroa

	31.12.2020	31.12.2019	Muutos
Oma varallisuus (EOF)	13 558 381	14 256 014	-697 633
Vakavaraisuuspääomavaatimus (SCR)	7 971 936	6 396 484	1 575 452
Vähimmäispääomavaatimus (MCR)	2 500 000	2 500 000	0
Vakavaraisuusasema: EOF / SCR	170,08	222,87	-52,80
Vakavaraisuusasema: EOF / MCR	542,34	570,24	-27,91

Vakavaraisuuslaskennan mukaisen oman varallisuuden ja tilinpäätöksen mukaisen oman pääoman välinen ero on seurausta seuraavista eristä: tasoitusmäärä, vastuuvelan sekä sijoitusten arvostuserot, aineettomat hyödykkeet.

Tasoitusmäärän tarkoituksena on tasata eroja eri vuosien välisissä vakuutusteknisissä tuloksissa. Eri-tyisesti tasoitusmäärä on varaus runsasvahinkoisten vuosien varalle. Valion Keskinäisen Vakuutusyhtiön tasoitusmäärän odotetaan tasoitusmäärän laskuperusteiden mukaisesti kasvavan vuosittain mallillisesti.

Taulukko 7: Vakavaraisuuslaskennan mukainen oma varallisuus vs. tilinpäätöksen mukainen oma pääoma, euroa

	31.12.2020	31.12.2019
Oma pääoma (tilinpäätös)	4 517 011	4 955 276
Vakuutusteknisen vastuuvelan arvostusero (-)	4 929 218	6 361 399
Tasoitusmäärä (+)	6 404 700	7 160 542
Aineettomat hyödykkeet (-)	-2 702	-3 151
Laskennallinen verovelka (-)	-2 260 342	-2 325 184
Oma varallisuus (vakavaraisuuslaskenta)	13 558 381	14 256 014

E.2 Vakavaraisuuspääomavaatimus ja vähimmäispääomavaatimus

Vakavaraisuuspääomavaatimus 31.12.2020 oli 8,0 M€ (6,4 M€). Vakavaraisuuspääomavaatimus on kasvanut osakeriskin kasvun myötä. Vähimmäispääomavaatimus 31.12.2020 oli 2,5 M€ (2,5 M€). Vähimmäispääomavaatimuksen määrä ei ole muuttunut kalenterivuoden aikana, koska se vastaa vähimmäispääomavaatimuksen absoluuttista minimiä. Vähimmäispääomavaatimuksen laskennassa käytetty nettomääräinen vastuuvelan paras estimaatti 31.12.2020 oli 0,5 M€ (0,4 M€) ja 12 kuukauden nettomääräinen vakuutusmaksutulo vuonna 2020 oli 1,2 M€ (0,1 M€).

Valion Keskinäinen Vakuutusyhtiö

- soveltaa vakavaraisuuspääomavaatimuksen laskennassa standardikaavaa
- ei sovelta vakavaraisuuspääomavaatimuksen laskennassa yksinkertaistettuja laskentatapoja
- ei sovelta duraatiopohjaista osakeriskin alasioita
- ei sovelta vakavaraisuuspääomavaatimuksen laskennassa yhtiökohtaisia parametreja.

Taulukko 8: Vakavaraisuuspääomavaatimus riskiosioittain, euroa

	31.12.2020	31.12.2019	Muutos
Sairausvakuutusriski: SLT UW	802 052	662 089	139 963
Pitkäikäisyys	637 255	518 165	119 090
Kustannus	54 015	41 795	12 220
Revision	315 456	273 736	41 720
Hajautusvaikutus	-204 674	-171 607	-33 067
Sairausvakuutusriski: Non-SLT UW	1 145 629	962 027	183 602
Sairausvakuutusriski: CAT	644 760	600 000	44760
Hajautusvaikutus	-612 993	-536 502	-76 491
Sairausvakuutusriski: UW	1 979 448	1 687 614	291 834
Markkinariski	9 160 600	7 288 821	1 871 779
Korkoriski	126 200	192 400	-66 200
Osakeriski	7 901 800	5 970 200	1 931 600
Kiinteistöriski	382 900	382 900	0
Korkomarginaaliriski	538 600	564 500	-25 900
Valuuttariski	1 470 300	1 365 800	104 500
Keskittymäriski	205 700	478 700	-273 000
Hajautusvaikutus	-1 464 900	-1 665 679	200 779
Vastapuoliriski	19 716	46 278	-26 562
Hajautusvaikutus	-1 310 323	-1 127 451	-182 872
Perusvakavaraisuuspääomavaatimus (BSCR)	9 849 430	7 895 261	1 954 169
Operatiivinen riski	115 491	100 343	15 148
Tappioiden vaimennusvaikutus	-1 992 984	-1 599 121	-393 863
Yhteensä	7 971 937	6 396 483	1 575 454

Liite Koronaviruksen vaikutukset Valion Keskinäisen Vakuutusyhtiön taloudelliseen tilaan ja yhtiön toimintaan

31.3.2021

Koronaviruspandemian vaikutukset Valion Keskinäisen Vakuutusyhtiön taloudelliseen tilaan ja yhtiön toimintaan vuoden 2020 aikana

Johdanto

Tässä SFCR-raportin liitteessä esitetään koronakriisin (COVID-19) vaikutukset Valion Keskinäisen Vakuutusyhtiön (VKV) taloudelliseen tilaan ja yhtiön toimintaan.

Koronaviruksen vaikutukset VKV:n toimintaan:

- Sijoitusten keväällä tapahtuneesta markkina-arvojen laskusta toivuttiin vuoden loppuun.
- VKV:n henkilöstö on työskennellyt pääasiassa etänä maaliskuusta 2020 alkaen. Yhtiön toiminta on jatkunut poikkeustilanteesta huolimatta normaalisti ja etuuskäsittely ja raportointi on pystytty hoitamaan ilman häiriöitä.
- Työskentely elintarviketeollisuudessa säilyi koronaviruksesta huolimatta kutakuinkin ennallaan. Täten pandemialla ei ole ollut merkittävää vaikutusta yhtiön vakuutettujen vahinkoriskiin, palkkasummatasoon eikä yhtiön korvausmenoon.
- Finanssivalvonta seurasi yhtiöiden tilannetta ja vakavaraisuutta tiivistetysti vuoden loppuun asti.

Taloudellinen tila ja vakavaraisuusasema

- Yhtiön Solvenssi II vakavaraisuussuhde vaihteli vuoden kuluessa ollen kuitenkin koko ajan turvaavasti noin 200 %:n tuntumassa. Vuoden lopussa vakavaraisuuspääoma oli 13,6 (14,2) M€ ja ylitti selvästi 8,0 (6,4) M€ pääomavaatimuksen. Vuoden lopussa vakavaraisuusaste oli 170 %, eli edelleen turvaavalla tasolla. Vakavaraisuuden oletetaan pysyvän vahvana ja yli 150 %-yksikössä.