

Valion Eläkekassan ja Valion Keskinäisen Vakuutusyhtiön vastuullisen sijoittamisen periaatteet

1. Johdanto

Valion Eläkekassa on sitoutunut toimimaan sijoittajana vastuullisesti ja kestävästi. Vastuullisella sijoittamisella tarkoitetaan sitä, että sijoituspäätösprosesseissa ja riskienhallinnassa huomioidaan taloudellisten näkökulmien lisäksi myös ympäristön, sosiaalisen vastuun ja hyvän hallinnon (ESG) näkökulmat. Vastuulliseen sijoittamiseen halutaan sitoutua, sillä sen uskotaan parantavan sijoitussalkun tuotto- ja riskiprofiilia erityisesti pitkällä aikavälillä.

Tämä vastuullisen sijoittamisen periaatteet -dokumentti kattaa Valion Eläkekassan lisäksi Valion Keskinäisen Vakuutusyhtiön noudattamat periaatteet. **Kaikki kuvailut toimintatavat ja periaatteet koskevat molempia toimijoita, vaikka tekstissä yksinkertaistamisen vuoksi mainitaan vain Eläkekassa.**

Eläkekassan hallitus hyväksyi uudet vastuullisen sijoittamisen periaatteet 28.9.2023 ja Valion Keskinäisen Vakuutusyhtiön hallitus 29.9.2023 olleessa kokouksessa.

2. Valion Eläkekassa ja Valion Keskinäinen Vakuutusyhtiö sijoittajina

Valion Eläkekassa

Valion Eläkekassa (VEK) on perutettu vuonna 1920 ja sen tehtävänä on huolehtia Valio Oy:n ja Valioon kuuluvien työnantajaosakkaiden palveluksessa olevien työntekijöiden eläketurvasta.

Valion Eläkekassalla on noin 5 700 eläkkeensaajaa. Vuonna 2022 eläkkeitä maksettiin A- ja B-osastoista yhteensä noin 106 miljoonaa euroa.

A-osasto myöntää säännöissään määriteltyjä vanhuus-, työkyvyttömyys- ja perhe-eläkkeitä sekä sairaus- ja hautausavustuksia. A-osastossa vakuutettuja ovat ne työntekijät, joille Valio Oy ja muut osakkaat ovat järjestäneet lisäedun.

A-osaston sijoitussalkun koko oli 207,1 miljoonaa euroa 31.12.2022. Salkusta 47 % oli toteutettu täyden valtakirjan mandaatin kautta. Suorien kiinteistöjen osuus kokonaissalkusta oli 32 %.

Eläkekassan B-osasto huolehtii lakisääteisestä eläketurvasta. Siinä vakuutettuja ovat kaikki osakkaiden palveluksessa olevat työntekijän eläkelain (TyEL) piiriin kuuluvat henkilöt.

B-osaston sijoitussalkun koko oli 963,8 miljoonaa euroa 31.12.2022. Salkusta 35 % oli toteutettu täyden valtakirjan mandaattien kautta. Itse valittujen suorien osakesijoitusten osuus koko salkusta (likvidit ja noteeraamattomat) oli 11 % ja suorien kiinteistösijoitusten osuus 22 %.

Valion Keskinäinen Vakuutusyhtiö

Valion Keskinäinen Vakuutusyhtiö (VKV) hoitaa vakuutuksenottajiensa henkilöstön työtapaturma- ja ammattitautilain mukaista vakuuttamista. Vakuutusyhtiön kautta hoidetaan myös työntekijöiden ryhmähenkivakuuttaminen.

Vuonna 2022 korvauksia sattuneista työtapaturmista ja ammattitaudeista maksettiin vahingoittuneille hieman yli 1,2 miljoonaa euroa. Yhtiössä on vakuutettuna hieman yli 5 000 henkilöä.

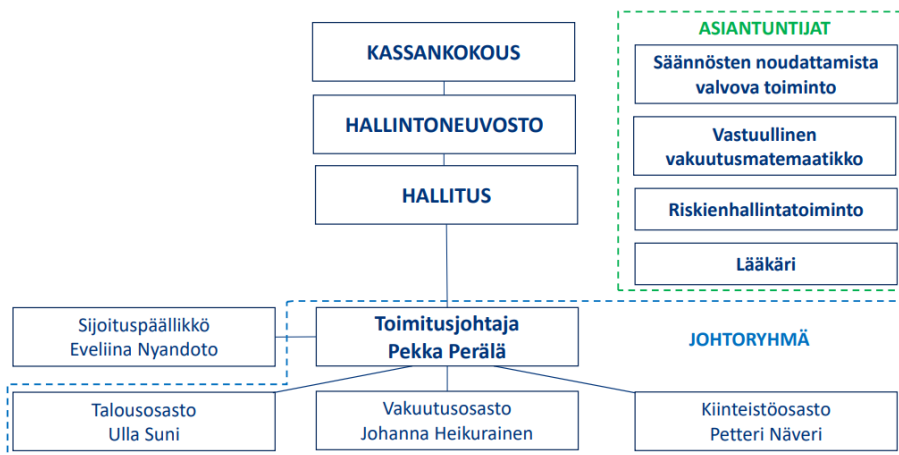
VKV:n sijoitussalkun koko oli 27,3 miljoonaa euroa 31.12.2022. Itse valittujen suorien osakesijoitusten (likvidit ja noteeraamattomat) osuus oli 10 % ja suorien kiinteistösijoitusten osuus 6 % koko salkusta.

	Suorat likvidit osakkeet ¹	Suorat noteeraamattomat osakkeet ²	Suorat kiinteistöt	Täyden valtakirjan mandaatit	Yksittäiset likvidit korko- ja osakerahastot	Pääomasijoitukset ja private debt rahastot	Kiinteistörahastot
VEK A			X	X		X	
VEK B	X	X	X	X	X	X	X
VKV	X	X	X		X		X

3. Sijoitusorganisaatio ja päätöksenteko

Valion Eläkekassan sijoitustoiminnasta vastaavat hallitus ja toimitusjohtaja. Sijoituspäällikkö tukee toimitusjohtajaa sijoituspäätöksissä. Kiinteistöosastolla hoidetaan Eläkekassan suorat kiinteistöinvestitukset, muun sijoitusvarallisuuden hoidosta vastaavat toimitusjohtaja ja sijoituspäällikkö. Sijoitusorganisaation resurssit ovat rajatut, joten sijoitustoiminnassa nojaututaan paljon ulkopuolisen toimijoiden apuun. Tärkeitä yhteistyökumppaneita ovat mm. täyden valtakirjan mandaattien varainhoitajat sekä sijoitus- ja vastuullisuusraportointipalveluja tarjoavat tahot.

VALION ELÄKEKASSAN ORGANISAATIO



Yksittäiset sijoituspäätökset toteutetaan toimitusjohtajan toimivallassa;

- VEK B-osaston osalta 5,0 miljoonaan euroon asti
- VEK A-osaston osalta 2,5 miljoonaan euroon asti
- VKV:n osalta 1,0 miljoonaan euroon asti

Rajat ylittävät yksittäiset sijoitusesitykset käsitellään Eläkekassan tai Vakuutusyhtiön hallituksessa. Hallitus päättää myös täyden valtakirjan mandaattien varainhoitajavalinnasta sekä muista suuremmista yhteistyömuodoista.

¹ Suorat osakkeet -luokka viittaa Eläkekassan henkilökunnan itse valitsemiin suoriin osakesijoituksiin.

² Suorat noteeraamattomat osakesijoitukset -luokka viittaa Eläkekassan henkilökunnan itse valitsemiin suoriin noteeraamattomiin osakesijoituksiin.

Vastuullisen sijoittamisen periaatteiden ja ohjeiden valmistelu, varainhoitajien ja sijoituskohteiden edistymisen seuraaminen ja toimenpiteiden kehittäminen on Eläkekassan sijoituspäällikön vastuulla³. Uusien toimintatapojen ja periaatteiden käsittely on kolmiportainen - sijoituspäällikkö valmistelee, toimitusjohtaja valvoo sekä ohjeistaa toimintaa ja hallitus hyväksyy lopulliset ohjeet ja toimintatavat. Suoria kiinteistöinvestiointeja koskevien kohteiden osalta vastuullisen sijoittamisen ohjeiden ja toimintatapojen valmisteluvastuu on myös sijoituspäälliköllä. Kiinteistöosaston osastopäällikkö osallistuu työskentelyyn valvomisen ja ohjeistamisen muodossa sekä lopullisten ohjeiden toimeenpanijan roolissa.

4. Vastuullisen sijoittamisen työkalut

Instituutionaalisen sijoittajan käytössä on useita vastuullisen sijoittamisen työkaluja ja lähestymistapoja. Valittuun lähestymistapaan vaikuttaa kyseessä olevan omaisuusluokan luonne sekä käytettävissä olevat resurssit. Alla on kuvattu tarkemmin käytössä olevia eri lähestymistapoja ja toimintamalleja.

4.1 Vastuullisuusanalyysi

Vastuullisuusanalyysin avulla pyritään arvioimaan sijoituskohteiden vastuullisuutta eri ESG-kriteerien mukaan. ESG-integrointi, eli vastuullisuusnäkökulmien sisällyttäminen sijoitusprosessiin on tärkeä osa hyvää riskienhallintakehikkoa. Tämä tarkoittaa sitä, että osana sijoituskohteen due diligence -prosessia arvioidaan myös yrityksen vastuullisuusprofiili sekä tulevaisuuden näkymät vastuullisuuden ja kestävyuden näkökulmasta. Normiperusteisella tarkastelulla tarkoitetaan sitä, että sijoittaja (yleensä palveluntarjoajan avulla) seuloo läpi sijoitussalkkunsu omistukset peilaten niitä YK:n kansainvälisiin normeihin. Normiperusteinen seulonta voidaan suorittaa ennen sijoitusta osana sijoituksen due diligence arviointiprosessia, jolloin sen tulosta voidaan käyttää apuna sijoituspäätöksenteossa. Toinen tärkeä rooli normiperusteisella seulonnalla on sijoitussalkun ylläpidossa; säännöllinen seulonta auttaa sijoittajaa reagoimaan yrityksissä ja toimikentässä tapahtuneisiin muutoksiin.

Poissulkemisella tarkoitetaan sitä, että sijoittaja voi määritellä omaa sijoitussalkkuaan koskevia kriteereitä, joiden perusteella joko kokonaisia toimialoja tai yksittäisiä yrityksiä poissuljetaan sijoitussalkusta. Lisäksi on mahdollista määritellä toimialoja, jotka vaativat korostunutta ESG-seurantaa. Poissulkemisen sijaan sijoittaja voi valita temaattisen sijoitustavan ja esimerkiksi määritellä salkulleen kriteerit, joiden perusteella tiettyjä sijoituksia suositaan. Esimerkiksi sen sijaan, että energiatoimiala olisi kokonaan sijoitussalkusta poissuljettu voi sijoittaja valita suosivansa uusiutuvan energian parissa toimivia yhtiöitä. Toinen lähestymistapa on valita jokaiselta toimialalta sijoitussalkkuun vain ”alan parhaita toimijoita” (best in class), joiden katsotaan olevan vastuullisuusasioissa edelläkävijöitä omalla toimikentällään. Poissulkemisen, teemasijoittamisen sekä best in class sijoittamisen mahdollisuuksiin vaikuttaa paljon se, onko kyseessä suora vai epäsuora sijoituskohde.

4.2 Aktiivinen omistajuus

Aktiivisella omistajuudella tarkoitetaan tilannetta, jossa sijoittaja pyrkii käyttämään omistajavaltaansa vaikuttaakseen sijoituskohteidensa toimintatapoihin liittyen ympäristöön, sosiaaliseen vastuuseen ja

³ Valion Eläkekassan ja Valion Keskinäisen vakuutusyhtiön henkilöstöresurssit ovat yhteiset. Molemmilla toimijoilla on oma hallitus.

hyvään hallintotapaan. Sijoittajan ja yhteisön kannalta on usein tarkoituksenmukaisempaa yrittää puuttua ja kehittää yrityksen toiminnan epäkohtia, kuin lähteä suoraan poistamaan yritystä sijoitussalkustaan. Mikäli vaikuttamistoimien tavoitteita ei saavuteta tai yritys on yhteistyöhaluton voi omistuksen myynti tulla kyseeseen viimeisenä toimenpiteenä.

Aktiivista omistajuutta voi toteuttaa, joko suoraan, jolloin Valion Eläkekassan ja Valion Keskinäisen Vakuutusyhtiön edustaja osallistuu sijoituskohteena olevan yhtiön yhtiökokouksiin tai käy keskustelua suoraan yrityksen edustajien kanssa. Epäsuoralla vaikuttamisella tarkoitetaan tilannetta, jossa yhtiökontaktin tai keskustelun toteuttamiseksi käytetään varainhoitajaa tai yhteistyökumppania. Myös erilaisiin sijoittaja-aloitteisiin osallistuminen on epäsuoran vaikuttamisen muoto.⁴

4.3 Vaikuttavuussijoittaminen

Vaikuttavuussijoittamisella tarkoitetaan sijoituksia, joilla tavoitellaan tuoton lisäksi mitattavissa olevia positiivisia vaikutuksia ympäristöön tai yhteiskuntaan. Vaikuttavuussijoitukset voivat olla suoria sijoituksia yrityksiin tai epäsuoria sijoituksia, jotka toteutetaan sijoitusrahastojen kautta. EU:n kestävän rahoituksen sääntelyn luokittelussa vaikuttavuusrahasto luokitellaan tyypillisimmin Artikla 9 rahastoiksi⁵. Esimerkkejä vaikuttavuussijoituksista ovat mikrolainarahastot sekä rahastot, jotka pyrkivät edistämään uusiutuvien energiamuotojen osuuden kasvua.

5. Vastuullisen sijoittamisen toimeenpano eri omaisuusluokissa

	Suorat likvidit osakkeet	Suorat noteeraamattomat osakkeet	Suorat kiinteistöt	Täyden valtakirjan mandaatit	Yksittäiset korko- ja osake-rahastot	Pääoma- ja private debt rahastot	Kiinteistö-rahastot
ESG-integrointi	X	X	X	X	X	X	X
Normitarkastelu				X			
Poissulkeminen	X	X		X			
Kestävän kehityksen teemasijoitukset					X	X	
Yhtiökokousosallistuminen	X	X	X	X			
Vaikuttamiskeskustelut	X	X	X	X	X	X	X
Vaikuttavuussijoittaminen					X	X	

5.1 Suorat sijoitukset

Eläkekassan suorat sijoitukset jakautuvat kolmeen eri tyyppiin; sijoitukset (likvideihin) osakkeisiin, sijoitukset noteeraamattomiin osakkeisiin sekä sijoitukset kiinteistöihin.

⁴ Yhtiökokousosallistuminen on mahdollista myös ennakoon annettujen valtakirjojen tai äänestyspalveluiden kautta.

⁵ SFDR:n (Sustainable Finance Disclosure Regulation) mukaiset luokittelut ovat Artikla 6 (rahastot, jotka eivät huomioi kestävyystekijöitä sijoitusprosessissa), Artikla 8 (rahastot, jotka edistävät kestävyystekijöitä) ja Artikla 9 (rahastot, joiden tavoitteena on vastuullisten ja kestävien sijoitusten tekeminen).

Eläkekassan suorat likvidit osakesijoitukset voivat kohdentua euroalueen tai pohjoismaisten valtioiden säännellyllä markkinoilla noteerattuihin osakkeisiin. Eläkekassan strategiana on olla yritysten pitkäaikainen omistaja. Sijoitushetkellä kohteena olevasta yrityksestä tehdään vastuullisuusarviointi osana sijoitusprosessia ja kehityksen seuranta jatkuu yrityksen siirryttyä osaksi sijoitusportfoliota. Sijoituspäätösten tukena voidaan käyttää varainhoitajilta ja yhteistyökumppaneilta saatavaa analyysimateriaalia.

Sijoituskohteista seurataan:

- Yrityksen vastuullisuusraportointia, tunnuslukuja sekä sitoutumista ilmastonmuutosta hillitsevään työhön
- Yrityksen toimintaa osana suomalaista yhteiskuntaa
- Yrityksen sekä yritysjohdon mediaprofiilia ja kommunikointia vastuullisuuteen ja ilmastonmuutoksen liittyvissä teemoissa

Eläkekassan omistusosuudet ovat tyypillisesti pieniä, joten suorien yrityskeskusteluiden sijaan yhtiökokousosallistumiset ovat usein paras tapa toteuttaa aktiivista omistajuutta. Yhtiökokousosallistumisista, sekä kokouksessa keskustelluista vastuullisuusteemoista ja mahdollisista äänestyksistä pidetään kirjaa. Eläkekassalle tärkeitä teemoja ovat yrityksen hyvän hallintotavan mukainen hallintorakenne, yhtiön hyvän hallintotapojen mukainen yhtiökokousmenettely, verokkiryhmän mukainen kohtuullinen palkitseminen yritysjohdolle ja hallitukselle, läpinäkyvyys, kattava vastuullisuusraportointi sekä hallituksen monimuotoisuus ja resurssien riittävyys. Valion Eläkekassan omistajanohjauksen periaatteita koskeva selvitys julkaistaan vuosittain Eläkekassan kotisivuilla.

Eläkekassan sijoitussalkusta on poissuljettu suorat sijoitukset tupakkayrityksiin, sekä kiistanalaisia aseita valmistaviin yrityksiin⁶. Korostunut ESG-seurannan tarve on määritelty toimialoille (tai yksittäisille yrityksille), joiden koetaan olevan merkittävästi altistuneita ilmastonmuutoksen mukanaan tuomille riskeille.

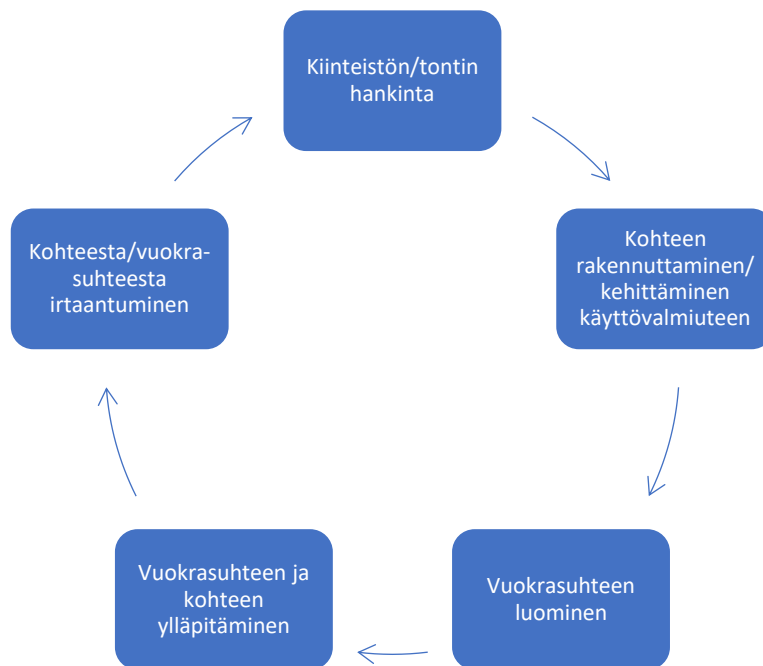
Eläkekassan noteeraamattomien osakkeiden sijoitukset kohdistuvat suomalaisiin yhtiöihin. Myös noteeraamattomien osakkeiden kohdalla Eläkekassan strategiana on pitkäaikainen omistajuus. Sijoituskohteiden myyminen ei ole yhtä helppoa kuin listattujen yhtiöiden, joten sekä sijoitusprosessin vastuullisuusarvion, että oman vaikuttamistoiminnan tärkeys ovat korostuneessa asemassa.

Noteeraamattomien osakkeiden kohdalla Eläkekassan kannalta paras tapa käyttää omistajan vaikuttamismahdollisuutta ovat suorat keskustelut yrityksen johdon kanssa tai sijoittajan roolissa osallistuminen kohdeyhtiöiden hallintoelinten työskentelyyn. Myös yhtiökokousosallistumiset ovat mahdollisia. Yhtiöiden kanssa käydyistä keskusteluista sekä yhtiökokousosallistumista pidetään kirjaa seurantatyökalun avulla.

Eläkekassan suorat kiinteistöinvestiitit toteutetaan pääsääntöisesti pääkaupunkiseudulla sijaitsevina kiinteistökohteina. Kiinteistöomaisuus voidaan jakaa tilatyypeittäin logistiikka-, liiketila-, toimisto-, asunto- ja hotelli-kiinteistöihin. Kiinteistöinvestiitissä tärkeitä vastuullisuusteemoja ovat; energiatehokkuus (kasvihuonepäästöjen vähentäminen, energiakulutuksen pienentäminen,

⁶ Suorilla sijoituksilla tarkoitetaan tässä itse valittuja suoria osakesijoituksia.

uusiutuvaan energiaan liittyvät ratkaisut), vuokralaistyytyväisyys, kohteen sijainnin tarkoituksenmukaisuus (julkisen liikenteen läheisyys, logistiikkakiinteistön saavutettavuustarpeet, pysäköintimahdollisuudet), jätehuollon tehokkuus sekä vedenkulutuksen vähentäminen. Tilojen tulee palvella käyttäjien tarpeita; energia- ja tilatehokkuuden ohella on kiinnitettävä huomiota myös turvallisuuteen, terveyteen ja viihtyvyyteen.



Eläkekassa toimii vastuullisena vuokranantajana. Vuokrasuhteessa noudatetaan hyvää vuokratapaa sekä alan tavanomaisten käytäntöjä ja vuokrasopimusehtoja. Eläkekassan sisäisen prosessit ja ohjeet vuokraukseen pitävät sisällään ohjeet vuokralaisten valintaan, hinnoitteluun, sopimusehtoihin sekä tiedonsiirtoon vuokranantajan ja vuokralaisen välillä. Tiloja kehitetään sekä ympäristö ja ekologisuus, että vuokralaisen tarpeet silmällä pitäen. Kohteen ennaltaehkäisevä huoltotoiminta on tärkeää. Valion Eläkekassan sisäiset prosessit kattavat ohjeet tilanteisiin, jossa vuokrasuhteesta joudutaan luopumaan vuokranantajan aloitteesta.

5.2 Epäsuorat sijoitukset

Eläkekassan epäsuorat sijoitukset voidaan jakaa neljään eri tyyppiin; täyden valtakirjan mandaatteihin, yksittäisiin sijoituksiin likvideihin korko- ja osakerahastoihin, pääoma⁷- ja private debt rahastoihin sekä kiinteistörahastoihin.

Valion Eläkekassan B-osastolla on kaksi täyden valtakirjan mandaattia ja A-osastolla yksi. Tällä hetkellä kaikki kolme mandaattia ovat toteutettuna 50/50 likvidit osakkeet/likvidit korot allokaatiolla. Valion Keskinäisellä Vakuutusyhtiöllä ei ole täyden valtakirjan mandaatteja.

Eläkekassan sijoitussalkussa on myös yksittäin valittuja likvidejä korko- ja osakerahastosijoituksia. Näiden sijoitusten tarkoituksena on täydentää ja hajauttaa salkkua, tai tuoda portfolioon erityisiä teemoja. Yksittäisiä rahastosijoituksia voidaan käyttää myös ohjaamaan salkun sektoripainotusta tai yli-/alipainottamaan eri omaisuusluokkien välistä allokaatiota. Likvidien omaisuusluokkien ulkopuolisia

⁷ Infrastruktuurirahastot luetaan osaksi pääomarahastoja.

epäsuoria sijoituksia ovat sijoitukset pääoma- ja private debt -rahastoihin sekä sijoitukset kiinteistörahastoihin⁸.

Eläkekassan TVK-mandaattien ulkopuoliset rahastosijoitukset voivat kohdentua Euroalueen tai Euroopan valtioissa rekisteröityihin rahastoihin. Seuraavassa kappaleessa käydään tarkemmin läpi vastuullisuusperiaatteita, joita noudatetaan epäsuorien sijoitusten yhteistyökumppaneiden valinnassa.

5.3 Varainhoitajien ja yhteistyökumppaneiden valinta

Eläkekassan sijoitustoiminnassa nojaututaan suurelta osin ulkopuolisten varainhoitajien ja yhteistyökumppaneiden tukeen. Tästä syystä luotettavan ja vastuullisen kumppanin valitseminen ja siihen liittyvät prosessit ovat yksi tärkeimpiä osa-alueita Eläkekassan vastuullisen sijoittamisen ohjeistuksessa.

Eläkekassan sijoitussalkusta löytyy varainhoitajien tuotteita kahdessa eri muodossa; yksittäisinä rahastosijoituksina, jolloin vastuullisuusanalyysi kohdentuu varainhoitajan osaamisen lisäksi yksittäiseen tuotteeseen, sekä täyden valtakirjan mandaatteja, jolloin Eläkekassan vastuullisuusanalyysi toteutetaan varainhoitajasta ennen yhteistyösopimuksen muodostamista. Yksittäisestä rahastosta tehtävässä ESG-analyysissä on tärkeää huomioida sijoitusluokka ja kohdentaa analyysia siihen sopivaksi. Molemmissa tapauksissa seurataan vastuullisen sijoittamisen kehittymistä sekä edellytetään varainhoitajalta jatkuvaa raportointia aiheesta.

Vähimmäisvaatimukset varainhoitajalle/yhteistyökumppanille:

- Uskottava vastuullisen sijoittamisen politiikka ja ohjeistus
- ESG-asiat integroitu sijoituspäätöksentekoon
- YK:n PRI-periaatteiden (Principles for Responsible Investment) allekirjoitus tai vähintään niiden noudattamiseen sitoutuminen. Kiinteistörahastojen kohdalla parempi mittari on GRESB (Global Real Estate Sustainability Benchmark).
- Uskottava ja riittävä resurssointi vastuulliseen sijoittamiseen ja kehitystyöhön
- Henkilökunnan kouluttaminen sekä vastuullisuusanalyysin/toimintamallinen kehittäminen
- Aktiivinen omistajuus ja vaikuttaminen
- Säännöllinen raportointi vastuullisuusasioista sekä tiedottaminen kehitystyöstä

Tärkeää:

- Varainhoitajan oma seurantatyökalu/malli, jonka avulla sijoituskohteiden vastuullisuuden kehitystä seurataan vähintään vuosittain
- Normiperusteinen sijoitussalkun/rahaston seulonta
- Varainhoitaja mittaa ja seuraa sijoituskohteen/kohteiden hiilijalanjälkeä

Seurataan:

- Rahastosijoitusten SFDR-luokittelua sekä EU:n lainsäädännön kehittymistä

⁸ Allokaatiossa metsään sijoittavat rahastot lasketaan osaksi kiinteistörahastoja.

- Varainhoitajan henkilökunnan motivoimista vastuulliseen sijoittamiseen palkitsemisidonnaisten tekijöiden avulla.
- Varainhoitajan sitoutuminen eri aloitteisiin
- Varainhoitajan työtä luonnon monimuotoisuuden huomioimiseksi sijoitustoiminnassaan
- Sijoitusrahastojen rekisteröintimaa

Eläkekassassa huolehditaan siitä, että päivitettyt ohjeet löytyvät yhtiön internetsivuilta sekä toimitetaan ne erillisesti kaikille täyden valtakirjan mandaatteja hoitaville varainhoitajille. Lisäksi uusien ohjeiden mukaisia käytäntöjä pyritään jatkossa huomioimaan heti täyden valtakirjan mandaattien kilpailutuksessa sekä alkuperäisissä sopimuksissa.

6. Ilmastonmuutostyö

Eläkekassan henkilökunta seuraa varainhoitajien sitoutumista ilmastonmuutoksen vastaiseen työhön. Varainhoitajien kanssa tehtävä yhteistyö on tällä hetkellä Eläkekassan paras työkalu ilmatoriskien mittaamiseen ja keino vaikuttaa ilmastonmuutoksen hiiliseemiseen.

Periaatteet:

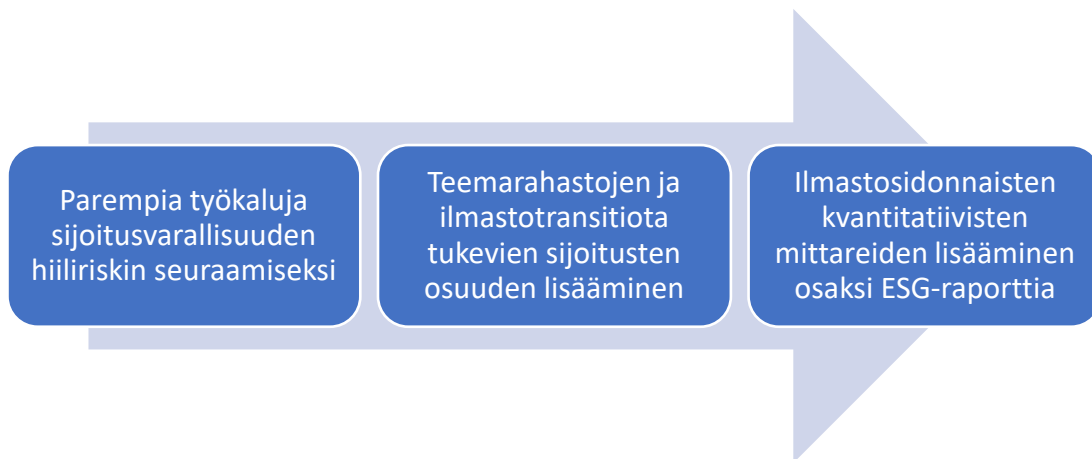
- Suositetaan varainhoitajia ja sijoitusrahastoja, jotka ovat asettaneet tavoitteekseen hiilijalanjäljen vähentämisen tai hiilineutraalisuustavoitteen ja jotka viestivät sijoittajille kohdennetussa raportoinnissaan ilmastotekijöistä kvantitatiivisin mittarein
- Kannustetaan varainhoitajia ja yhteistyökumppaneita raportoimaan TCFD:n⁹ suositusten mukaisesti
- Kohdennetaan sijoitussalkkua ilmastonmuutoksen vaikutukset ja hillitsemistavoitteet huomioiden

Eläkekassan sijoitussalkulle on asetettu kolme tavoitetta seuraaviksi askeliksi ilmastotyöhön. Ensimmäisenä tavoitteena on kehittää parempia työkaluja sijoitusvarallisuuden hiiliriskin seuraamiseksi. Eläkekassan sijoitusten hiiliriskiä seurataan varainhoitajien (erityisesti täyden valtakirjan varainhoitajien) raportoinnin kautta. Tavoitteena on kuitenkin laajentaa seurantaa niin että se saadaan kattamaan paremmin koko sijoitussalkun relevantteja osa-alueita. Tähän työhön etsitään vielä avuksi ulkopuolista kumppania.

Toinen tavoite on teemarahastojen ja ilmastonmuutoksen hillitsemiseen pyrkivien sijoitusten osuuden lisääminen. Tällaisia ratkaisuja voivat olla esimerkiksi sijoitukset uusiutuvaan energiaan, kestäväan maanviljelyyn, biodiversiteetin lisäämiseen/säilyttämiseen, metsään ja energia/pakkaus ja materiaalitehokkuuteen tai transitoon, jossa fossiilisia polttoaineita korvataan uusiutuvalla energialla tai panostetaan toimialan käytänteiden tehostamiseen tai muuttamiseen.

Kolmas tavoite on sisällyttää ilmastositonnaisia kvantitatiivisia mittareita osaksi Eläkekassan ESG-raporttia. Ensimmäinen ESG-raportti julkaistaan keväällä 2024 ja se toimii pohjana tulevalle kehitystyölle.

⁹ Task Force on Climate-Related Financial Disclosures



Tällä hetkellä ilmasto- ja kestävyysriskejä käsitellään Eläkekassan ORSA-riskienhallintadokumentissa, mutta tavoitteena on raportoida ilmastoriskeistä ja salkun kehityksestä kattavammin osana vuotuista ESG-raporttia. Raportoinnin kehitystyössä otetaan huomioon tulevan CSRD-direktiivin¹⁰ täytäntöönpano ja siitä mahdollisesti seuraavat lisävaateet.

7. Kestävyysriskit ja -tekijät osana vastuullista sijoittamista

Kestävällä rahoituksella tarkoitetaan ympäristöön ja yhteiskuntaan liittyvien näkökohtien huomioon ottamista osana sijoitusprosessia. EU:n komissio julkisti vuonna 2018 kestäväen rahoituksen toimintasuunnitelman, jolla pyritään ohjaamaan rahoitusmarkkinat edistämään kestäväen kehityksen tavoitteita.

Kestävyysriskeillä tarkoitetaan ympäristöön, yhteiskuntaan tai hallintotapaan liittyviä tapahtumia tai olosuhteita, joiden realisoidumisella voi olla negatiivinen vaikutus sijoituksen arvoon. Kestävyystekijöillä puolestaan tarkoitetaan ympäristöön, yhteiskuntaan ja työntekijöihin liittyviä asioita, ihmisoikeuksien kunnioittamista sekä korruption ja lahjonnan torjuntaan liittyviä asioita. Sijoituskohde on kestävä, jos se edistää ympäristö- tai yhteiskunnallisia tavoitteita edellyttäen, että tällaiset sijoitukset eivät aiheuta merkittävää haittaa edellä mainituille tavoitteille ja että sijoitusten kohdeyhtiöt noudettavat hyviä hallintotapoja.

Kestävyysriskien sisällyttäminen sijoituspäätöksiin ja sijoittamista koskeviin prosesseihin on keskeinen osa Eläkekassan sijoitustoimintaa. Tavoitteena on saada selville, minkälainen on yhtiön vaikutus ympäristöön ja yhteiskuntaan, ja toisaalta, mikä on ESG-tekijöiden vaikutus yhtiön taloudelliseen menestykseen jatkossa. Ongelmaan pyritään vastaamaan dokumentissa aiemmin kuvatuilla toimintatavoilla ja työkaluilla.

Eläkekassan sijoitussalkun jakautuminen EU:n tiedonantoasetuksen mukaisiin SFDR-artikloihin esitetään vuosittain osana ORSA-riskienhallintadokumentaatiota (sisäinen) ja ESG-raporttia (julkinen). Kestävyysriskejä käsitellään laajemmin osana ORSA-riskienhallintadokumentaatiota, sekä Valion Keskinäisen Vakuutusyhtiön tapauksessa osana RSR¹¹ ja SFCR¹²-raportteja.

¹⁰ Corporate Sustainability Reporting Directive

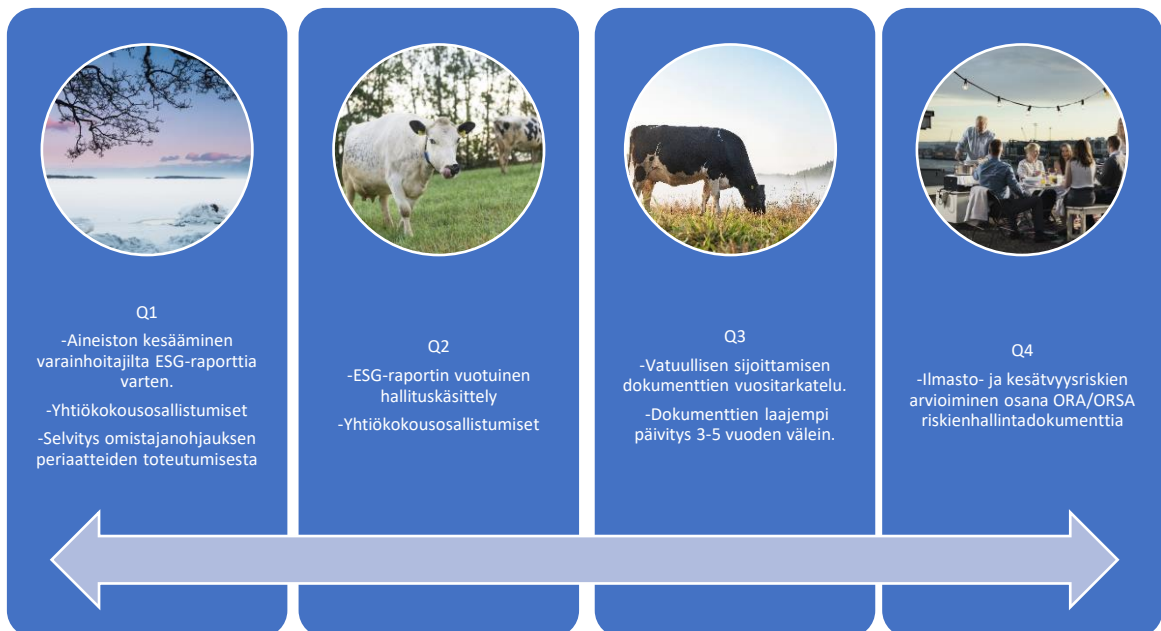
¹¹ Regular Supervisory Report

¹² Solvency and Financial Condition Report

8. Raportointi hallitukselle ja sidosryhmille

Eläkekassan hallitukselle raportoidaan vastuullisuusasioista sekä osana vuotuisia riskienhallintadokumentteja että erillisenä vastuullisuusasioita käsittelevänä ESG-raporttina. Merkittävistä muutoksista tai ESG-tapahtumista raportoidaan hallitukselle seuraavassa kokouksessa sen jälkeen, kun ne ovat tulleet Eläkekassan henkilökunnan tietoon.

Eläkekassan ESG-raportti julkaistaan tilikaudesta 2023 alkaen ja sen sisältöä on tarkoitus kasvattaa asteittain, kun työkalujen ja datan saatavuus paranee. Raportoinnin avulla, on tarkoitus seurata sekä sijoitusomaisuuden, että varainhoitajien vastuullisen sijoittamisen edistymistä. Raportin kehityksessä otetaan huomioon EU:n laajeneva ja kehittyvä vastuullista sijoittamista ja kestävä rahoitusta koskeva lainsäädäntö.



9. Henkilökunnan luottamustehtävät ja osallistuminen muiden toimijoiden hallintoelimiin

Valion Eläkekassan henkilökunnan on mahdollista ottaa vastaan luottamustehtäviä sekä osallistua muiden toimijoiden hallintoelinten työskentelyyn. Tehtävistä, kokousaikatauluista sekä niihin liittyvistä vastuista pidetään kirjaa.

Valion Eläkekassan henkilökunnan tärkeimmistä luottamustehtävistä raportoidaan osana selvitystä Eläkekassan omistajaohjauksen periaatteiden toteutumisesta. Julkaisu löytyy Eläkekassan nettisivuilta.